

## 羅馬尼亞



羅馬尼亞位於歐洲東部偏南處，東北以普魯特河(Prut R.)為界，隔岸與蘇聯相望；黑海緊鄰東岸；南與保加利亞接壤；西北鄰匈牙利，西南鄰南斯拉夫。全國平均氣溫約攝氏十二度。羅馬尼亞東部及南部地勢較為低平，遼闊原野風光在此展露無遺。由南喀爾巴阡山脈一路向南延伸展，正好接上多瑙河沖積地，這裏有廣大的瓦拉幾亞平原，平原上有數條河川經過，向南注入多瑙河左岸。在此土地肥沃，對於重視農耕的羅馬尼亞來說，是一片大好樂園，首都布加勒斯特也位於此。

羅馬尼亞人是個古老的民族，羅馬尼亞也曾是個古老的國度。據保守估計，至少在西元前三世紀左右，多瑙河與南喀爾巴阡山一帶已有達西亞人的蹤跡，西元前一世紀，他們更統一了外西凡尼亞、瓦拉幾亞等地，建立了一個規模不小的王國。羅馬人在西元二世紀初興兵攻打達西亞人的王國，同時取得多瑙河流域的支配權。這段殖民時間超過一個半世紀，期間羅馬人和達西亞人逐漸相互融合，於是整個羅馬尼亞地區人民的生活習慣及語言文字逐漸羅馬化，今日羅馬尼亞的名稱也緣於此。

羅馬人在西元 271 年撤離之後，相繼來了哥德人(Goths)、匈奴人、斯拉夫人、韃靼人(Tatars)，這些人曾經占領此地長達數百年。十二世紀初，外西凡尼亞地區淪於匈牙利人手中，日耳曼民族同時大量地移民至此，隨後又有蒙古人的入侵。十四世紀，在羅馬尼亞境內，「瓦拉幾亞」與「摩達維亞」兩個公國分別脫離匈牙利的掌握而獨立。十六世紀中葉之後，兩個公國同時接受土耳其統治，從此土耳其對羅馬尼亞的影響日深，一直到十九世紀中葉之前的三百年間，兩公國也曾起而反抗，並且一度獨立；然而，隨後由於希臘、奧匈帝國、俄國、土耳其等列強的爭逐，羅馬尼亞淪為列強各據一方的局面。

羅馬尼亞終於在 1877 年宣布獨立，隔年受到承認，三年後王國成立。但王國成立之後的內部政權並不穩定，經過兩次世界大戰，羅馬尼亞境內產生極複雜的轉變。不但國土遭瓜分，而且政治上也數度轉換，廢止民主憲法轉為法西斯主義，瓦解後共黨繼之而起；1947 年底末代國王米契爾退位，「羅馬尼亞人民共和國」隨後成立；1965 年制定憲法，改名為「羅馬尼亞社會主義共和國」，成為東歐典型的共產國家。執政者的高壓統治，使老百姓惶惶不可終日，反對者往往橫遭殺戮，1989 年在提密索拉市(Timisoara)即發現集體墳場，近五千具反政府的人民屍體被埋於其間，人們將獨裁者希奧塞古比為希特勒。

1989 年 12 月，人民起義反抗，軍隊倒戈靠向百姓，希奧塞古垮台並遭槍決，新政府宣布與共產主義分道揚鑣，走向民主國家道路，並於 2007 年與保加利亞加入歐盟。

### 布加勒斯特 Bucharest

布加勒斯特(羅馬尼亞語：București)，羅馬尼亞首都，位於羅馬尼亞東南部，瓦拉幾亞平原中部，多瑙河支流登博維察河畔。有「小巴黎」之稱。面積約 228 平方公里，人口近 200 萬。它是羅馬尼亞最大的城市，也是政治、經濟、文化中心。以人口計算的話布加勒斯特是歐盟第六大都市。據歷史記載，該市已有 500 多年的歷史。1459 年，布加勒斯特成為羅馬尼亞要塞，1574 年發展成為城市，1659 年起成為瓦拉幾亞公國首都。1862 年成為統一的羅馬尼亞國家首都。1877 年 5 月 9

日羅馬尼亞在此宣布獨立。此後，經濟不斷發展，成為羅馬尼亞具有代表性的城市。該市行政劃分為六個區，設市長一名，各區區長一名，均由市民選舉產生。布加勒斯特有兩支著名的足球強隊——布加勒斯特迪納摩和布加勒斯特星隊。位於布加勒斯特的羅馬尼亞人民宮號稱是世界第二大建築物。

據 2002 年人口普查，布加勒斯特有人口 1,926,334 人，佔羅馬尼亞國內人口數的 8.9%。有許多在布加勒斯特工作的人居住在布加勒斯特附近城市(主要是在伊爾福夫縣)，不過他們並不計算在人口內。布加勒斯特的人口經歷過兩個快速增長時期。第一次是在 19 世紀晚期到第二次世界大戰。第二次是在齊奧塞斯庫時期(1965–1989)，隨著城市化的進展，許多農村人口搬遷到城市。此外，由於齊奧塞斯庫禁止墮胎和避孕，自然增長率也很高。

布加勒斯特的人口中，有 96.9%是羅馬尼亞人。第二大民族是羅姆人，佔總人口的 1.4%。其他民族有匈牙利人(0.3%)、猶太人(0.1%)、土耳其人(0.1%)、中國人(0.1%)和德國人(0.1%)。

在宗教信仰上，96.1%的布加勒斯特人信仰羅馬尼亞東正教；1.2%信仰羅馬天主教；0.5%是穆斯林；0.4%信仰羅馬尼亞希臘天主教。不過只有 18%的人口每個禮拜至少參加一次宗教活動。在 2003–2005 年，布加勒斯特人的平均預期壽命為 74.14 歲，比羅馬尼亞全國平均水準要高 2 歲。女性平均壽命為 77.41 歲，男性平均壽命為 70.57 歲。

布加勒斯特是羅馬尼亞的經濟和工業中心。2010 年，其國內生產總值佔羅馬尼亞全國的 22.7%，工業生產佔全國的四分之一，而其人口卻只佔全國的 9%。羅馬尼亞約有三分之一的稅收來自於布加勒斯特市民和企業。2007 年，按購買力平價計算，布加勒斯特人均國內生產總值為 20,057 歐元，相當於歐盟平均水準的 92.2%，是羅馬尼亞平均水準的兩倍以上。在相對停滯的 1990 年代之後，布加勒斯特經濟強勁增長，基礎設施快速發展，並且興建了很多購物中心、住宅和高層辦公樓。2005 年 9 月，布加勒斯特的失業率是 2.6%，明顯低於羅馬尼亞平均失業率 5.7%。

布加勒斯特經濟的支柱是工業和服務業。在過去十年，服務業快速增長。羅馬尼亞幾乎所有的大企業都將總部設在布加勒斯特。布加勒斯特的公交系統是羅馬尼亞最大的，也是歐洲最大公交系統之一。它是由布加勒斯特地鐵和一個被稱為 RATB(Regia Autonomă de Transport București)的系統組成。RATB 包括了公共汽車、無軌電車、有軌電車和輕軌。此外布加勒斯特還有一個私營的小巴系統。截止到 2001 年，布加勒斯特將其出租車數量限制在 10,000 輛以內，[9] 出租車數量也從 1990 年代的 25,000 輛減少。

布加勒斯特是羅馬尼亞國家鐵路網的樞紐。市區最大的火車站是 Gara de Nord，也稱北站，該站有開往羅馬尼亞各主要都市和其他國家都市的列車。

## 飲食

羅馬尼亞食物是典型的東歐食物，加上一點兒巴爾幹與法國風味。羅馬尼亞人甚少上館子，所以頗缺像樣的餐廳，大多數的餐廳為法式餐館。山區或渡假勝地有農民賣新鮮水果與起士，牛奶富含脂肪，許多店有售奶粉，街頭可以看到便宜的烤肉與土耳其式烘餅夾肉，晨間它們還新鮮溫熱，味道最佳。羅馬尼亞的「速食」，指的是預先調製的微波食物，對它抱持保留態度比較妥當。飲食習慣跟大多數的歐國家類似，較重視午餐，早、晚餐比較簡單，跟國內的飲食習慣相反。僅布加勒斯特有較多的食物選擇。午餐通常是以湯開始，然後是主菜(通常是烤豬肉、牛肉或雞肉)與點心。

Bucharest is the capital municipality, cultural, industrial, and financial centre of Romania. It is the largest city in Romania, located in the southeast of the country.

Bucharest was first mentioned in documents in 1459. It became the capital of Romania in 1862 and is the centre of Romanian media, culture and art. Its architecture is a mix of historical (neo-classical), interbellum (Bauhaus and Art Deco), Communist-era and modern. In the period between the two World Wars, the city's elegant architecture and the sophistication of its elite earned Bucharest the nickname of "Little Paris" (Micul Paris). Although buildings and districts in the historic city centre were heavily damaged or destroyed by war, earthquakes, and above all Nicolae Ceaușescu's program of systematization, many survived. In recent years, the city has been experiencing an economic and cultural boom.

According to 2011 census, 1,883,425 inhabitants live within the city limits, a decrease from the figure recorded at the 2002 census. The urban area extends beyond the limits of Bucharest proper and has a population of about 1.9 million people. Adding the satellite towns around the urban area, the proposed metropolitan area of Bucharest would have a population of 2.27 million people. According to Eurostat, Bucharest has a Larger Urban Zone of 2,151,880 residents. According to unofficial data, the population is more than 3 million. Bucharest is the 6th largest city in the European Union by population within city limits, after London, Berlin, Madrid, Rome, and Paris.

Economically, Bucharest is the most prosperous city in Romania and is one of the main industrial centres and transportation hubs of Eastern Europe. The city has big convention facilities, educational institutes, cultural venues, traditional "shopping arcades" and recreational areas.

The city proper is administratively known as "The Municipality of Bucharest" (Municipiul București), and has the same administrative level as that of a national county, being further subdivided into six sectors.

布加勒斯特(Bucharest)是羅馬尼亞首都和全國的經濟、文化和交通中心，位于羅馬尼亞東南部瓦拉幾亞平原中部，多瑙河支流登博維察河宛若青翠的玉帶從西北穿過市區，把市區分為幾乎相等的兩半，城內河段長 24 公裏。與登博維察河相平行的 12 個湖泊一一相連，宛如一串珍珠，其中有 9 個湖泊分布在城市北部。城市屬溫和的大陸性氣候，夏季平均氣溫 23℃，冬季-3℃。當地水源豐富，土壤氣候條件適宜，植物茂盛，以綠地多而廣著稱。全市面積(包括郊區)605 平方公裏，人口 194 萬(2011 年 12 月)。平均氣溫 1 月為-2.9℃，7 月為 22.8℃。

布加勒斯特在羅馬尼亞語中音為“布庫爾什蒂”，意為“歡樂之城”(“布庫爾”是歡樂的意思)。相傳在十三世紀，有一個名叫布庫爾的牧羊人從邊遠山區趕著羊群來到登博維察河邊，發現這裏水草肥美，氣候溫和，因而定居下來。此後，來此定居的人逐漸增多，商業貿易也日益興隆，這塊定居地逐漸發展成為城鎮。如今，在登博維察河畔還兀立著一座以牧羊人名字命名的蘑菇形塔頂的小教堂。

“布加勒斯特”一名于 1459 年首見記載。20 世紀，當地考古發現有舊石器、青銅器時代和中世紀早期的文物。1459 年它成為要塞。1574 年已發展成為擁有 40 座教堂、修道院和大批樓房的城市。1659 年成為瓦拉幾亞公國的首府。1859 年，瓦拉幾亞和摩爾達維亞兩公國合並建立國家——羅馬尼亞，布加勒斯特于 1862 年起成為羅馬尼亞首都。1878 年羅馬尼亞獨立後，首都的經濟得到迅速發展。第一次世界大戰後，布加勒斯特已成為一個重要的經濟、政治和文化中心。

1921 年，羅馬尼亞共產黨在首都正式成立。1944 年 8 月 23 日，在羅共領導下，羅馬尼亞人民在布加勒斯特打響了反抗德國法西斯武裝鬥爭的第一槍，此後，這一天成為羅馬尼亞的解放日。第

二次世界大戰期間，布加勒斯特遭到嚴重破壞。戰後城市進行了重建，面貌煥然一新。1948年實施土地國有化後，城建規模壯大，但建築式樣單一。

整座城市掩映在白楊、垂柳、菩提樹之中，到處綠草如茵。玫瑰花、月季花組成的花壇，色彩鮮艷，比比皆是。登博維察河左岸的老城區是市區的主要部分，這裏的勝利廣場、統一廣場及勝利大街、伯爾切斯庫大街和馬格魯等大街是全市最繁華的地區。城市四周建有新住宅區。布加勒斯特是全國最大的工業中心，南郊是貝爾切尼工業基地，北郊是電子工業集中地。城市的主要工業部門有機械、化學、冶金、紡織和服裝、食品加工等。

市內公園和街心花園的總面積達 3500 公頃。著名的公園包括：有 100 多年歷史、環湖建立的齊什米吉烏公園，有安放著已故國家領導人陵墓的自由公園，有引種世界各地名花異草的植物園和青年公園等。在坐落於湖濱地帶的文化休憩公園裏，有羅馬尼亞和外國的大作家、作曲家和畫家的胸像，還設有露天劇場、運動場和兒童樂園等。羅馬尼亞首都命名“邁克爾·傑克遜小道”

市內建有 60 多所高等院校，其中以格·格奧爾基綜合技術學院(1819 年)和布加勒斯特大學(1864 年)最為重要。其他文化設施包括科學院圖書館、國家中央圖書館、公共圖書館、布加勒斯特城市歷史博物館、國家藝術博物館、村莊博物館以及國家劇院和國家歌劇舞劇院等 19 座劇場，城市每三年舉辦一屆“埃奈斯庫國際音樂節”。市內有一座消防博物館，由堡壘式的 6 層火警了望塔改建而成，別具風姿。市內最大的體育場“八月二十三日”體育場可容納 10 萬人。

### 布加勒斯特有多處名勝古跡

羅馬尼亞大國民議會宮坐落在市中心的一個小山坡上，十九世紀這裏曾是“公眾議會”會址。在通往文化休憩公園的廣場上，豎立著古老的凱旋門，它由著名建築師彼特·安東尼斯庫建造。羅馬尼亞雅典廳建於 19 世紀 80 年代，著名音樂家喬治·埃內斯庫 1898 年首次在這裏指揮樂隊演奏，後來它成為國家“喬治·埃內斯庫”交響樂隊和世界知名樂隊的演出劇場。

共和國宮位於布加勒斯特市中心，建於 1930 年—1937 年，最初是王宮。19 世紀初它曾是羅馬尼亞大公王宮所在地，大公的宮殿拆除後，建成了羅馬尼亞王國的王宮，即現在的共和國宮。它曾是羅馬尼亞社會主義共和國國務委員會辦公處所，一直到 1989 年 12 月齊奧塞斯庫政權被推翻為止。從高空俯視，共和國宮整個建築呈凹字形，其左翼建築是國務委員會辦公處，右翼是藝術博物館。1955 年—1959 年，在共和國宮的後面增建了共和國宮大廳，大廳與共和國宮的凹形建築部分相通，是舉行重要會議和正式宴會的處所。

在首都的基塞列夫大街北端，是自由新聞大廈，原名火花大廈，建於 50 年代初期。它的建築面積達 2·7 萬平方米，有 1200 多個房間，由中央大樓和左、右側樓組成。中央大樓高 12 層，樓頂築有高塔一座，從地面到塔尖高 105 米，樓底層有座大禮堂。側樓為 5 層，樓底正面由拱廊相連。羅馬尼亞新聞社和《真理報》設在大廈內，羅馬尼亞主要的報刊印刷廠也設在這裏，每天可印刷數百萬份報紙和刊物，印制書籍的數量在全國首屈一指。大廈四周場地空闊、花壇遍布、綠草成茵。大廈對面的左側是全市最大的公園——赫洛斯特洛烏公園，右側是全國最大的展覽場地——國民經濟成就展覽會會址。

市內還有早在 15 至 16 世紀逐漸形成布加勒斯特市中心的“勇敢的米哈伊”大公王宮“舊宮”遺址，以及 1901 年建造、紀念 1848 年抵抗土耳其入侵的死難烈士紀念碑等。

在首都西北郊有莫戈什瓦亞湖，湖水清澈透底，歡快的遊魚穿梭其間；湖周圍古柏參天，綠柳依依。著名的莫戈什瓦亞宮坐落在湖畔，它建於 1700 年—1702 年間，原是康·布林科維亞努大公



(1688 年—1714 年)的夏宮，後來成為布林科維亞努時代封建藝術博物館。這座宮廷建築是一座磚木結構的兩層樓房，外牆呈杏黃色，朝湖的一面有凹入建築物的陽臺，這種設計帶有意大利文藝復興時期的風格。康·布林科維亞努大公經常在宮內接見和宴請使節、賓客。據說，當年每次宴會要上 70 道菜，大大小小的銀制杯盤在餐桌上堆積如山，賓客們互聞其聲卻不見其面。現在，宮內珍藏有各種裝幀精良的古書、善本，以及當時制造的木雕、聖壇屏風、祭祀用品、刺繡、壁毯等。

首都以北 38 公裏處的斯納戈夫湖是布加勒斯特居民的休閒勝地。湖面有 5·9 平方公裏，四周林木茂密，環境幽靜。湖東岸的斯納科夫修道院建于 15 世紀，曾是羅馬尼亞最大的修道院之一。修道院四周築有高牆和城樓，曾盛極一時，現在尚殘存有一座教堂。17 世紀，修道院印刷過羅馬尼亞文、斯拉夫文、希臘文、阿拉伯文的書籍。每到節假日，很多布加勒斯特的市民來到湖畔休憩，乘汽艇漫遊湖上，湖水長天一色，遊客傲佛置身于一幅美麗的圖畫之中。

2006 年 6 月，布加勒斯特市第一條以中國城市命名的馬路——“北京大道”正式挂牌，這是布加勒斯特市與北京簽訂建立友好城市關係協議後的一項重要活動。“北京大道”長約 1·5 公裏，位于布加勒斯特市第一區米·埃裏亞德路和尼·卡拉姆非爾路之間。道路南北兩端分別坐落著羅馬尼亞國賓館以及中國駐羅大使館，兩側分布有赫洛斯特勒烏公園等風景名勝，是羅民眾假日休閒的最佳去處。

<http://blog.yam.com/sunnyhsiao/article/54428536>

### 【統一廣場】

布加勒斯特地區最大的廣場，以一條全長 4 公里長的統一大道，貫穿東西，連接壯麗的人民宮殿。在大道廣場上設計了一個十分巨大壯觀的噴水池，噴水口達千個，每一個噴水口都有造型奇麗繁複的雕刻設計。西奧塞古認為當統一大道點上燈光及噴水池射出水柱時，必然吸引全世界的目光；據說當年為了建這條大道，這一區的住宅區整個被剷平，有七萬多人被迫遷移。



### 【自由新聞大廈】

建於 50 年代初期，原名火花大廈，它與波蘭華沙科技文化宮相似，是典型俄羅斯共黨統治時期建築。它的建築面積達 27000 平方公尺，有 1200 多個房間，由中央大樓和左、右側樓組成。中央大樓高 12 層，樓頂築有高塔一座，從地面到塔尖高 105 公尺。羅馬尼亞新聞社和《真理報》設在大廈內，羅馬尼亞主要的報刊印刷廠也設在這裏，每天可印刷數百萬份報紙和刊物，印製書籍的數量在全國首屈一指。



## 【勝利大街】

是布加勒斯特歷史最悠久，可以說，最迷人的街道。在 1692 年建成，連接舊王室法院 Mogosoaia 宮，這是最初鋪設橡木橫梁。這條街成為 CALEA Victoriei 於 1878 年，羅馬尼亞獨立的勝利戰爭後。兩次世界大戰之間，CALEA Victoriei 已發展成為在城市最時髦的街道之一。漫步這條街上會發現一些在城市的最壯麗的建築，包括的 Cantacuzino 宮，歷史的革命廣場，陸軍俱樂部，CEC 總部和國家歷史博物館。

## 【革命廣場】

此為 1989 年民主槍戰的舞臺，亦為布加勒斯特地區最為著名的景點。當時示威群眾從共和國宮殿的地下道漸漸逼近西奧塞古辦公處意圖謀殺，但保安措施十分森嚴，一接近即遭埋伏在側的治安部隊攔截射殺。西奧塞古於該年 12 月 22 日在此做完最後一場演說後，隨即從前共產黨總部屋頂搭乘直昇機逃離。目前廣場四週有許多重要的建築，如共和國宮、前共產黨本部、雅典廳及中央大學圖館等。此為 1989 年民主槍戰的舞臺，亦為布加勒斯特地區最為著名的景點。當時示威群眾從共和國宮殿的地下道漸漸逼近西奧塞古辦公處意圖謀殺，但保安措施十分森嚴，一接近即遭埋伏在側的治安部隊攔截射殺。西奧塞古於該年 12 月 22 日在此做完最後一場演說後，隨即從前共產黨總部屋頂搭乘直昇機逃離。目前廣場四週有許多重要的建築，如共和國宮、前共產黨本部、雅典廳及中央大學圖館等。



## 【共和國宮殿】

共和國宮位於布加勒斯特市中心的革命廣場上，初建於 1812-15 年，於 1834 年改為羅馬尼亞大公王宮所在地。1930 年代改為羅馬尼亞社會主義共和國國務委員會辦公處所，一直到 1989 年西奧塞古政權被推翻為止。目前的建築規模也就是在 1930 年代所增修而成。從高空俯視，共和國宮整個建築呈凹字形，右翼是目前是藝術博物館所在，後面是舉行重要會議和正式宴會的處所。

## 【羅馬廣場】

廣場上有母狼餵小孩雕像，象徵著羅馬尼亞人亦為羅馬人的後代。「羅馬尼亞」這個國名，一眼就可看得出它和古羅馬有著某種特殊的關係，羅馬尼亞人除了強調血緣是羅馬人的後裔之外，在信仰、風俗、語言等等方面，無不擺明和巴爾幹半島上的鄰居劃清了界線，甚至有歷史學家考證西奧塞古是羅馬圖雷真皇帝的後裔。



*Photo by Sunny*

### 【前共產黨本部】

聳立在革命廣場上有一白色巨型建築物，這座 50 年代的建築就是前羅馬尼亞共產黨中央委員會總部所在地。1989 年 12 月 22 日已故總統西奧塞古在這座建築物的露臺上，向大眾發表了最後的演講，之後在屋頂乘坐直升機逃亡。建築物前建造有革命犧牲者的紀念碑，至今獻花仍持續不斷。目前是國會議員辦公室所在。大樓前方有一紀念 1989 年革命的尖型紀念碑。



*Photo by Sunny*



*Photo by Sunny*

### 【雅典廳】

在革命廣場的北緣，為羅馬尼亞的音樂廳，這是 1888 年布加勒斯特正極速發展，希望開發成「巴爾幹的小巴黎」時所建的，有華麗的希臘式列柱門廊及輝煌的巴洛克式穹頂，是布加勒斯特最引人注目的雄偉建築之一，目前為國家交響樂隊和世界知名樂隊的演出劇場。





*Photo by Sunny*

### 【建築協會大樓】

在革命廣場附近，這一棟大樓原來下面的兩層建築是共產黨時期的公安局 Securitate。1989 年 12 月革命時此棟建築被砸毀，但之後一直沒有拆除。2003 年羅馬尼亞建築協會 Romanian Architecture Union 選擇這建築為它的總部時，又在兩層建物上加了現代化的玻璃帷幕大樓，這類的創意建築看起來甚是奇怪、有趣。



*Photo by Sunny*

### 【大學廣場】

大學廣場上矗立著一尊躍馬揮斧的米哈依青銅雕像，莊嚴無畏地逼視著遠方的敵人--大舉進軍巴爾幹半島的奧斯曼土耳其大軍。米哈依大公並於 16 世紀末期一度統一羅馬尼亞、特蘭西瓦尼亞和摩爾多瓦三大公國，被冠為“勇王”的強者，直到今天依舊是羅馬尼亞人崇敬的民族英雄。



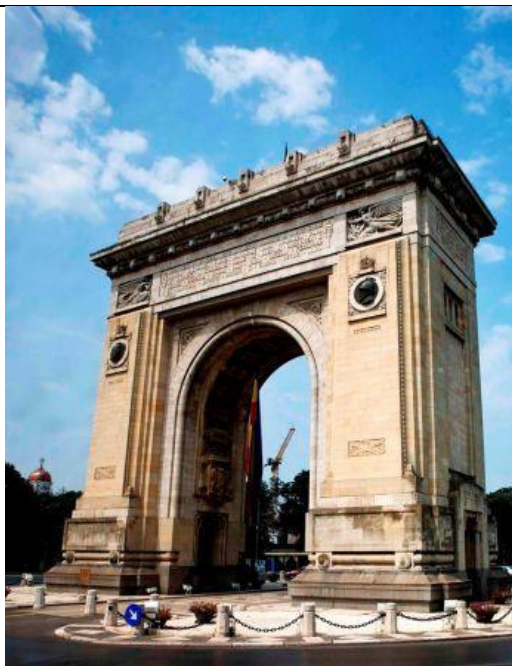


布加勒斯特 克雷茲雷斯克教堂 Cretulescu Church 18 世紀建造 目前是熱門的婚禮聖地



布加勒斯特 BUCHAREST 各景

布加勒斯特的凱旋門 <http://travelers.tw/blog/4066/2044>



如此壯觀的凱旋門是哪一座城市的，巴黎、羅馬、柏林還是寮國永珍呢?正確答案是，在羅馬尼亞首都布加勒斯特文化休閒廣場。不知是否您與我一樣驚訝呢?



**凱旋門**在 1922 年建造，是為了為了紀念第一次世界大戰勝利所建，初建時為木造小拱門，1936 年後由羅馬尼亞著名雕刻家建築師彼特•安東尼斯庫(Petru Antonescu)改建成目前由花崗岩建構高 25 公尺的石門，結構上內外所有的雕刻裝飾，都是由羅馬尼亞當代頂尖藝術家合力完成，包括伊奧•傑利亞(Ion Jalea)、康士坦丁(Constantin Medrea)•梅哲亞和康士坦丁•巴拉斯基(Constantin Baraschi)等。其造型與巴黎香榭麗舍大道上的凱旋門十分相似，遊客可以進入內部登上凱旋門頂端，居高臨下，感受勝利歸來征服天下的成就感。



我對布加勒斯特的第一印象是乾淨、廣大且歐化，車子緩緩行進市區，映入眼簾的是兩旁處處綠草如茵，花木扶疏，居民們在蔭涼又關大的安全島做著各式各樣休閒活動，比大型遊覽車還高大的白楊、垂柳、菩提樹掩映著各式的行進車輛，安全島裡有名花異草、月季花組成的花壇，色彩鮮豔。我想起去年聖誕節在網路上看到一則布加勒斯特市中心大學廣場的聖誕集市在這裏開市，聖誕樹和洲際飯店被彩燈裝扮一新，印象還很新，270 萬只 LED 燈彩燈同時齊發，希望以後有機會參與。

可以介紹的首都景觀實在很多，但，我印象最深刻的是凱旋門，可能我來不及想像它為什麼會在這裏，後來，又覺得他理所當然要在這裏，跟義大利的羅馬一樣，因為這個國家就叫羅馬尼亞，意思是羅馬人的國家。車子經過凱旋門好多次，但沒有停下來，因為這裡附近的統一廣場、勝利大街、伯爾切斯庫大街和馬格魯等大街是全市最繁華的地區，而進進出出都要經過這座落著凱旋門的圓環。市區這些統一廣場、勝利大街、伯爾切斯庫大街和馬格魯等大街，尤其是大國民議會宮也是很驚人的建築，將會再陸續介紹。



## 人民宮殿(Palace of Parliament)

羅馬尼亞人民宮(Casa Poporului)為位於羅馬尼亞首都布加勒斯特的一棟建築物。該建築是羅馬尼亞國會的所在地，也是一處觀光景點。根據金氏世界紀錄，人民宮是全世界僅次於五角大樓的第二大建築物，也是最大的民用建築。

人民宮於 1984 年開始建設，日夜趕工，當時羅馬尼亞的領導人齊奧塞斯庫非常關注該建築的建設進度。1989 年羅馬尼亞革命爆發時，人民宮的建設計劃完成了七成，之後建設一度中斷。後又復工，並且增建了電梯。現已基本完工。該建築的一部分向觀光客開放。原則上內部禁止攝影，但若在支付門票費用時也支付攝影費的話，可在參觀當日拍照。



人民宮殿

The Palace of Parliament (Romanian: Palatul Parlamentului) in Bucharest, Romania is a multi-purpose building containing both chambers of the Romanian Parliament. According to the World Records Academy, the Palace is the world's largest civilian building with an administrative function, most expensive administrative building and heaviest building.

The Palace was designed by architect Anca Petrescu and nearly completed by the Ceaușescu regime as the seat of political and administrative power. Nicolae Ceaușescu named it the People's House (Casa Poporului), also known in English as the Palace of the People.

**布加勒斯特-人民宮殿(Palace of Parliament)**據說是世界第二大建築，建於 1984 年至今尚未完工，共地上 12 層地下 4 層樓..人民宮殿.應該可說是羅馬尼亞人心中的-痛..但是.後來卻也很諷刺的.居然成為布加勒斯特最受外來觀光客歡迎..對大家來說是『非看不可』的景點。人民宮殿對羅馬尼亞的觀光產業.可以說是-功績卓著哩.。

要介紹這棟大樓必須要跟羅馬尼亞的近代歷史相聯結..從 17 世紀以來，羅馬尼亞一直都是東歐最富裕的國家。1989 年 12 月 25 日，是變天的一天，當年成千上萬的羅馬尼亞人，走上街頭來到獨立廣場，高喊打倒西奧賽古，然而西奧賽古採取的，卻是最為血腥的軍事鎮壓，當時雖然有 1200 人死在這片廣場上.但是革命卻是成功的。如今在週邊的建築物上，還看得到當年的彈孔痕跡..來到羅馬尼亞，也不能不從近代歷史開始談起..1989 年革命，先從一位匈牙利傳教士被捕開始.引起小部分的教會團體抗議，隨即蔓延全國，耶誕節前夕的布加勒斯特，萬人湧上街頭，與警方發生衝突，

就在耶誕日當天，獨裁者西奧賽古.雖然強力鎮壓..但是.結果他與妻子都被革命份子逮捕..快速審判並再隔天就槍決，共產制度一夕被推翻，羅馬尼亞終於邁向民主。

站在廣場上，可清楚感受到整棟建築的宏大壯麗與霸氣。內部房間數僅次於美國的五角大廈，目前做為羅馬尼亞國會大廈使用，部分的走廊展掛藝術展品，結合了人文藝術之後，即使政治掛帥的國會大廈再嚴肅僵硬，也不免柔和可親許多.. 人民宮殿坐落在市中心的一個小山坡上，建造於十九世紀這裏曾是“公眾議會”的舊址上。1984 年重建，目標要蓋成僅次於美國五角大廈的世界第二大龐大建築物，規畫為占地 33 萬平方公尺，將有 12 樓高和 3,100 個房間，可算是西奧塞古一生中最高大喜功傑作，總之到現在，還有 10%的工程尚未完成。

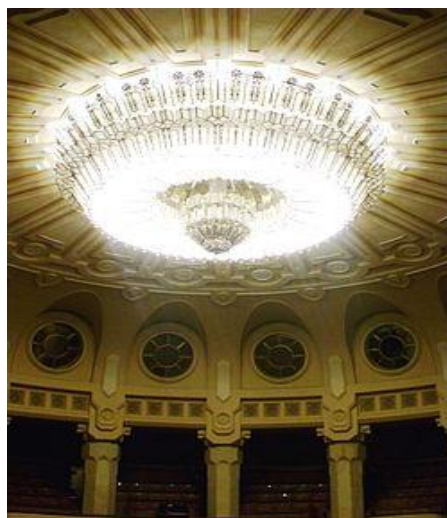


1984 年，羅馬尼亞仍被深鎖於鐵幕中。當時已執政 20 年的共產黨總書記西奧賽古 (Ceausescu)，為了彰顯“社會主義的偉大”以及他個人及共產黨“對羅馬尼亞人民的貢獻”，決定剷平布加勒斯特近六分之一的市區，蓋了個全國最大的建築，建築前方則規劃了一條全國最寬的大道。這棟龐大的建築，將可以容得下中央黨部，總統府，各大行政部門，甚至最高法院。他將此建築稱為『人民大會堂』(Casa Poporului)..以當時幣值換算『人民大會堂』花了羅馬尼亞 33 億歐元。動用了 600 個建築師以及 2 萬個工人。夜以繼日，不眠不休的 24 小時趕工，終於在 5 年之內完成外部建築。

完工後的『人民大會堂』，建地面地共有 33 萬平方公尺，成為全世界建地面積第二大的建築物(全世界只有美國的國防部『五角大廈』建地面積超過它)。興建『人民大會堂』的這五年期間，羅馬尼亞民生凋零，經濟不振。工廠關閉，醫院裡沒有藥品，可以逃的人民都逃往西歐。人民積怨終於在 1989 年達到最高點，在 12 月聖誕節前，一連串的示威，暴動愈演愈烈，最後連軍方都鎮壓



不住。西奧賽古被推翻，並在聖誕節當天被槍決。而西奧賽古一直到死，都還來不及看到自己創造的-結晶-人民大會堂...黃智琴 (2010 年)



人民宮(Palace of the Parliament)是到布加勒斯特非看不可的建築。它堪稱喬爾希斯古好大喜功、不顧人民生活艱辛的經典之作，裡頭的富麗堂皇著實令人咋舌。導遊艾蓮娜說，這幢建築一般預測至少要花費 40 億歐元，也就是 1700 多億元台幣興建！

建築佔地面積約 33 萬平方米的人民宮，在金氏世界紀錄裡曾是全球僅次於五角大廈的單一建築。主要建材為瑰麗的大理石，還有至少 3000 盞華麗的水晶燈，精雕的木飾門，不管是接待外賓的大廳、宴會廳都大而豪華，甚至還有鑲金框的超大天窗援引自然光線，一個古典豪華有如歌劇院般的會議室，在裡頭穿梭簡直有如走迷宮。



如此富麗堂皇人民宮，卻建築在人民極為窮困的年代。



人民宮的會議室華麗有如歌劇院，如今用來出租辦趴，年收入上億元台幣。

據說地下室還有防核室及祕道等，可惜並不對外開放。諷刺的是，這個飽受批判的人民宮現在可是當地政府的搖錢樹，艾蓮娜說，光是那豪華如劇院般的會議室出租給企業辦趴或表演，1年就可以有上億元台幣的收益。

## 鄉村博物館

位於羅馬尼亞首都布加勒斯特的海勒斯特勒烏公園內，是一座介紹羅馬尼亞農村建築藝術、民間藝術和農民生活習俗的露天博物館。這座博物館是一個佔地 10 公頃的大花園，展廳就是散布在其中 40 個院落中的 66 座鄉村建築。這些建築包括房舍、教堂和作坊等，都是上世紀 30 年代從羅馬尼亞各地農村搬遷過來的。鄉村博物館不僅是參觀遊覽的好地方，也是民間歌舞演出和手工藝表演的好場所。博物館每年都舉辦民間歌舞比賽和手工藝品製作比賽。最熱鬧的是一年一度的農村集市，各地民眾把自製的陶瓷器、編織和木製品、刺繡和民族服裝等帶到這裡展銷，他們身著民族服裝當場獻藝，吸引了很多國內外遊客。

鄉村博物館始建於 1936 年。當時有一批專家、學者在對羅馬尼亞的鄉村進行了深入的實地考察並作了大量社會學和歷史方面的研究后，提出了建立民俗博物館的想法，其目的是想通過展示 3 個多世紀以來農村建築藝術、裝飾藝術、農民的生活方式和習俗，從一個側面反映羅馬尼亞的傳統文化。鄉村博物館始建時的規模較小。鄉村博物館內藏有豐富多彩的雕刻、刺繡及彩陶藝術品，向人們展示了羅馬尼亞不同時期傳統文化的藝術成就





館內建築經過幾十年來的不斷完善，如今的鄉村博物館佔地面積為 10 公頃，共有羅馬尼亞 18 世紀、19 世紀的農舍、教堂、手工業作坊、風車、水磨房等建築 71 座，其中有 40 多個完整的農家院落，包括了羅馬尼亞農村中貧農、富農、鄉村教師、作坊老闆、神甫等各個階層的家庭。這些風格迥異的建築物從羅馬尼亞各地農村原封不動地搬遷來，然後又恢復其原貌，既富有民族特色，又獨具地方色彩。此外，整個博物館里還擺設著 21500 多件農家使用過的生產工具、傢具、生活用品以及民間藝術裝飾品等。博物館里最高的建築是一座從馬拉穆雷什地區搬遷來的小教堂，高 60 餘米，圓周 80 餘米，純木製結構，連一根鐵釘也沒有，設計合理，結構嚴密。據說它已有 250 多年的歷史。這座小教堂誕生於奧斯曼帝國統治最暴虐的時代，是廢除奴制度的見證者，可以說是羅馬尼亞反抗外來侵略，爭取國家獨立解放的象徵。博物館里最古老的一所農舍則是從薩圖馬雷縣搬遷來的一個殷實農民的家。它建於 17 世紀 50 年代，全部為木結構，高大寬敞、尖脊斜頂，冬暖夏涼，是喀爾巴阡山區典型的防雪農舍。木房內有一間陳設講究的會客室，地上鋪有羅馬尼亞特產的厚地毯，四面牆上懸挂著花色斑斕的壁毯。在右側的臥室里，陳列著女主人為女兒準備的嫁妝。花襯衣、長裙子、毛圍巾、皮坎肩上都有金銀絲線刺繡的雲雀、花朵圖案，其做工之精，堪稱巧奪天工。此外，從戈斯波達地區遷來的采阿烏魯的房子，古樸簡潔；從多日爾縣搬遷來的瑪爾達萊斯蒂家，是一個半地窖式的窩棚，又黑又濕，是羅馬尼亞人民在異族統治時期痛苦掙扎的寫照；而從佛朗恰地區搬遷來的農舍，有一個叫做「美林達爾」的食物存放處，裡面放有各種食品，過路人可以隨便享用，不用向主人打招呼，又反映出羅馬尼亞人民的善良好客。有趣的是，這些房屋建築分佈在 6 個展區，而這 6 個展區又是按羅馬尼亞全國 6 大自然行政區的位置劃分，每個展區的建築則反映著相應地區的地方特色。它們與海勒斯特勒烏公園的自然景色融為一體，成為名副其實的「都市裡的村莊」。



農村博物館 Village Museum -開始建造於 1936 年的農村博物館，是全歐洲最大的露天博物館，位於赫拉斯淘公園(Herestrau Park)的赫拉斯淘湖畔(Lake Herastrau)，占地約 10 公頃，展示羅馬尼亞大部分仍在使用的農具用品、傢俱、風車和教堂等..導遊說..每週日的早上，會有當地的民族樂團在中庭表演..我們安排在星期一傍晚前往參觀..當然沒有這份福氣嘍..有很多文化界團體認為..農村博物館是羅馬尼亞最有價值的博物館。因為..羅馬尼亞號稱是歐洲的農村，因此它的農村風光..應該算是歐洲最有代表性的..博物館裡面有原始大小的各式農舍..被原物整棟移植過來，還有風車，磨坊和水車，附近的赫拉斯淘湖風景也很不錯..請帶著放鬆的心情前往觀摩學習..有緩解壓力的效果..還可以欣賞美景..最後再拍幾張美美的照片當紀念..所以我認為如果同學們有機會前往羅馬尼亞旅行..可以要求加入此地..農村博物館..因為不需門票..一般旅行社都會答應的..我認為..非常值得一去。

農村博物館共有羅馬尼亞 18-19 世紀的農舍、教堂、手工業作坊、風車、水磨房等建築共 71 座，其中有 移植 40 多個完整的農家院落，包括了羅馬尼亞農村中貧農、富農、鄉村教師、作坊老闆、神職人員等各個階層的家庭。這些風格迥異的建築物..從羅馬尼亞各地農村原封不動地搬遷過

來，然後又恢復其原貌，既富有民族特色，又獨具地方色彩。此外，整個博物館裡還擺設著 21,500 多件農家使用過的生產工具、傢俱、生活用品以及民間藝術裝飾品等。

博物館裡最高的建築是一座從馬拉穆雷什地區搬遷來的小教堂，高 60 餘公尺，圓周 80 餘公尺，純木製結構..導遊強調-連一根鐵釘也沒有喔.不相信自己去摸摸看..小教堂設計精細，結構嚴密。據說它已有 250 多年的歷史了。這座小教堂誕生於奧斯曼帝國統治最暴虐的時代，又是廢除奴役制度的見證者，可以說是羅馬尼亞反抗外來侵略，爭取國家獨立解放的象徵；另外.從多日爾縣搬遷來的瑪爾達萊斯蒂家，是一個半地窖式的窩棚，又黑又濕，是羅馬尼亞人民在異族統治時期痛苦掙扎的寫照。

博物館裡最古老的一所農舍則是從薩圖馬雷縣搬遷來的一個樸實農民的家。它建於 1750 年代，全部為原木結構，高大寬敞、尖脊斜頂，冬暖夏涼，是喀爾巴阡山區典型的防雪農舍。木房內有一間陳設講究的會客室，地上鋪有羅馬尼亞特產的厚實地毯，四面牆上懸掛著花色斑斕的壁毯。在右側的臥室裡，陳列著女主人為女兒準備的嫁妝。花襯衣、長裙子、毛圍巾、皮坎肩上都有金銀絲線刺繡的雲雀、花朵等圖案，其做工之精，堪稱巧奪天工。而從佛朗恰地區搬遷來的農舍，有一個叫做“美林達爾”的食物存放處(照片 389)，裡面放有各種食品，過路人可以隨便享用，不用向主人打招呼，又反映出羅馬尼亞人民的善良好客。



農村博物館裡的民宅展示，可以見到昔日鄉下的生活起居空間。



農村博物館裡也可見到古老的風車。

The Village Museum (Muzeul Satului in Romanian) is an open-air ethnographic museum located in the Herăstrău Park (Bucharest, Romania), showcasing traditional Romanian village life. The museum extends to over 100,000 m2, and contains 272 authentic peasant farms and houses from all over Romania.

It was created in 1936 by Dimitrie Gusti, Victor Ion Popa, and Henri H. Stahl. The National Village Museum of Bucharest is unanimously deemed by foreign tourists a sight not to be missed out, being rated one of the best and most complete museums in the country. Enjoying a virtually central location in Bucharest, the museum stands out in sharp relief as an oasis of tranquility, a dreamlike set seemingly clipped from a time immemorial rural legend.

This outdoor museum fills a surface of some 10 hectares, a park populated with examples of Romanian rural architecture. The park aims to provide a comprehensive picture of the architectural styles used in building the traditional rural homes throughout Romania, in sundry regions of the country (Moldavia, Oltenia, Transylvania, Banat, and Dobrogea, for instance). The houses aside, the patrimony of the museum is complemented by churches, outhouses and mills, such as to offer visitors a thorough picture of the Romanian traditional village life. The structures (depending on their type) are furnished with authentic



items (old furniture, tapestries, tools and the like), such as to render as closely as possible the atmosphere of the rural life.

However, in order to keep true to this purpose, the structures were made of materials ascertained as traditional materials used in erecting the buildings by the peasants themselves in the course of history (clay, wood, thatch, and, less frequently, stone). The perishable nature of these materials is an inexhaustible source of challenge for the museum, which is faced with the situation of preserving the structures as such, without tampering with the genuineness of the peasant set by altering the raw material of which the exhibits were made.

On top of its unchallenged inner value, the museum is located just nearby the Herăstrău Park, one of the most beautifully landscaped public parks of Bucharest. The souvenir shop within the precincts of the museum, though deemed less valuable than its counterpart at the Museum of the Romanian Peasant, is, it too, well worth a visit.

As an interesting historical reference, the museum was, chronologically speaking, the third outdoor museum ever founded in Europe.

### 布加勒斯特 邂逅浪漫與哀愁

<http://www.appledaily.com.tw/appledaily/article/supplement/20140419/35775617/>

共產主義國家於 1989 年紛紛瓦解，其中最暴力、犧牲上千人性命才結束共產統治的便是羅馬尼亞，首都布加勒斯特尤其慘烈，然而它卻也是位在多瑙河畔、擁有許多古典建築，有小巴黎之稱的美麗城市。漫步街頭，情緒總讓人擺盪在浪漫與肅穆之間。報導・攝影／楊沛騏



傍晚俯瞰布加勒斯特大學廣場，夜色十分迷人。

布加勒斯特(Bucharest)，在羅馬尼亞語中是歡樂之城的意思，這個位在多瑙河畔的城市，19 世紀吹起古典建築風潮，並延聘法國的建築師整頓市容，不論住宅或公共建築都充滿浪漫風情，市區還建了一座凱旋門，因此有小巴黎之稱。我在黃昏時分抵達，步出飯店陽台，只見漫天霞紅，隨著夜色降臨燈火亮起，映照繁忙車流及華麗建築，整座城市愈發顯得迷人。



布加勒斯特大學廣場街頭，雕像則是对學術有貢獻的學者。

## 【風味美食】傳統餐廳 啖佳餚賞舞蹈

布加勒斯特有不少高檔餐廳，經多方打聽，我前往距大學廣場不遠的瓦特拉(VATRA)，傳統結合現代的裝潢風格，比預期中更讚。菜單有英文對照外，還貼心提供圖片參考。用餐期間也偶爾穿插簡單歌舞表演。Gustare (320 元台幣)是傳統沙拉，一大盤包括煙燻蒜味豬肉、炸得香酥的豬皮、臘腸、雞肝醬、起司及蔬果等，最妙的是還有整根青蔥！新鮮蔬果不說，煙燻肉、臘腸、炸豬皮倒是蠻好吃的。

### 羅馬尼亞也有高麗菜卷

Sarmale(約 300 元台幣)，和台灣高麗菜卷簡直一模一樣，連口味都像，只是包的是豬牛混合的絞肉。Miitei(約 56 元台幣/1 條)則是發音有點像米奇的烤肉丸，為常見的當地菜餚，和台灣的肉丸子也有點像，但它同樣以豬和牛絞肉製成，沾點芥末、辣椒吃，相當不賴。Papanasi (約 160 元台幣)是傳統的甜點，很像甜甜圈淋上果醬和酸奶油，熱呼呼的上桌，出乎意料的好吃，是整頓飯最讓我驚喜的一道。



Sarmale和台灣的高麗菜卷極為相像。



Miitei發音似米奇，是相當普及的羅馬尼亞菜餚。





時常有人問起我有關羅馬尼亞的首都布加勒斯特的情况。最近又驚喜地發現，國內外一些旅遊團開始“發現布加勒斯特”，東歐將成為國內游客觀光的一個新目的地。藉此機會，我根據自己對布加勒斯特的了解，整理了一點資料和圖片，放在博客上，向那些對布加勒斯特感興趣的朋友做些介紹。這對多年在布加勒斯特工作和生活的我，也是一份值得永遠保留的資料。歡迎了解布加勒斯特的朋友提出寶貴意見。

據文獻記載，布加勒斯特有 500 多年曆史。“布加勒斯特”是這個城市的英文譯音(Bucharest)，而在羅馬尼亞語裡是 Bucuresti，讀音為“布古雷什提”，意為“歡樂之城”。相傳在十三世紀，有一個名叫布庫爾的牧羊人從邊遠山區趕著羊群來到登博維察河邊，發現這裡水草肥美，氣候溫和，因而定居下來。此後，來此定居的人逐漸增多，商業貿易也日益興隆，這塊定居地逐漸發展成為城鎮。如今，在登博維查河畔還矗立著一座以牧羊人名字命名的蘑菇形塔頂的小教堂。



### 【全國軍人活動中心】

全國軍人活動中心是羅馬尼亞軍隊的中央文化機構，具有文化、教育、藝術、娛樂休息以及禮賓接待活動等多功能機構。這座建築建於 1911 年，位於布加勒斯特勝利大街的中心位置。



### 【皇家宮殿(藝術博物館)】

位於布勒斯特勝利大街 49-53 號，昔日是羅馬尼亞王國的政權中心(皇宮)。目前成為羅馬尼亞國家藝術博物館。博物館的歐洲藝術館畫廊展出著名畫家簽名的油畫如托雷托、凡代客、克拉納赫等畫家及其它重要藝術作品，裡面還有一個東方藝術部，收藏了亞洲包括中國的繪畫、陶瓷、刺繡等藝術品。

### 科特羅切尼(Cotroceni)宮。

十九世紀下半葉為羅馬尼亞國王的家人居住所建造。建築風格集法國新藝術與當地建築風格為一體。1977 年大地震以後裝修時，按同樣風格增建了這樣一座新樓。現在是羅馬尼亞總統府。總統府定期有組織地向群眾開放。



### 【布加勒斯特市政府】

建於 1906 年-1910 年，建築設計師是 Petre Antonescu。布加勒斯特的凱旋門也是他設計的。這座古建築目前是布加勒斯特市政府所在地，窗外景色優美。對面就布加勒斯特有名的齊什米吉烏公園。







### 【主教宮殿】

主教宮殿是二十世紀初建立的，設計師是 Maimarolu。是羅馬尼亞第一次使用鋼筋混凝土建築的樓房。目前歸羅馬尼亞主教會所有，內設教府、主教堂、主教宮殿等。

### 【東正教的族長教堂】

羅馬尼亞東正教會是以安德魯使徒講道四福音書的基礎成立的使徒教會。於 1885 年 4 月 27 日羅馬尼亞東正教成為自治的教會。於 1925 年 2 月 25 日提升族長制等級的教會，即與姐妹東正教共享學說的、禮拜儀式經典的關係。



### 【拉杜大公修道院】

拉杜大公修道院是羅馬尼亞藝術和精神的歷史古蹟。是一個由教堂、鼓樓、中級神學院和宮庭的遺址組成的複合體。鼓樓高 25 米，是布加勒斯特市區最高的一座鼓樓。拉杜大公教堂的建築風格美麗簡樸，獨特大方，外牆厚 1.5 米，成為本市獨一無二的建築。

### 【中央大學圖書館】

建於卡羅爾一世，由法國建築師保羅設計。1989 年羅馬尼亞劇變發生火災被毀，燒掉了珍稀藏書 50 多萬冊和著名人物的書稿 3700 多份。後來，經修復改造後向社會開放。歐盟委員會駐布加勒斯特代表機構設在此處。



### 【羅馬尼亞雅典娜音樂廳】

這座美麗奢華的建築是國家文化遺產的象徵。雅典娜宮修建於 1886 年至 1896 年，由法國建築師 Albert Galleron 設計。宮內金碧輝煌，天花板上記載著世界著名科學家的名字，沿著圓頂的周邊，畫有羅馬尼亞的重大歷史事件的圖片，栩栩如生。她是首都的主要音樂廳，羅國家交響樂團所在地，世界上許多重大音樂盛典經常在此舉行。



### 【卡洛爾公園】

卡洛爾公園是 1906 年在布加勒斯特一塊 36 公頃的丘陵上建立起來的，建築師是法國的菲拉勒特。周圍建築風格各異，風景優美。為紀念歷史上為爭取國家獨立和主權、人民民主和自由，在公園中央地段建立了一座高聳入雲霄的無名英雄紀念碑。碑座底下是已故名人紀念館。紀念碑前火炬長明，有鮮花和衛兵守護。公園內有 2 公頃的湖泊，供遊人娛樂。





### 【羅馬廣場】

羅馬廣場名為廣場，其實只是布加勒斯特市中心繁華地段的一個主要交通路口，這一帶有許多著名的餐廳和咖啡館。



### 【萬豪大酒店】

以環境優雅而著稱的布加勒斯特萬豪大酒店，是歐洲皇室成員和國際知名人士必選的五星級酒店。它毗鄰壯美的議會宮，建築風格與議會宮十分匹配。酒店內設有獨立的購物中心和賭場。布加勒斯特萬豪酒店堪稱為“城中城”。2004年胡錦濤主席和2006年吳邦國委員長訪問羅馬尼亞均在此下榻。



### 【議會大道】

齊奧塞斯庫時期建造的議會宮門前，延伸著一條寬闊筆直的大道，近似北京的十里長街。當年齊奧塞斯庫的初衷是建成以大道為中心的一片市區，取名“社會主義勝利大道”。1989年12月事件後改叫議會大道。大道兩邊建造的全是用花崗岩和大理石等建築材料建造的宮殿式建築，道路中間是同樣風格的許多噴泉，造型各異，由不同的花瓣組成。







### 【勝利商店】

這座按照法國建築風格建成的歷史遺跡，給古老的布加勒斯特市冠以“小巴黎”之美譽。它以前的名稱是拉斐特百貨商場。後因其在勝利大街上，所以稱為“勝利百貨大樓”。隨著商業的市場化和私有化，勝利百貨大樓的繁榮景象早已風光不再。那些雨後春筍般誕生的世界連鎖超市佔據了商業的絕對優勢。



### 【烏尼列亞百貨商場】

烏尼列亞（“統一”之意）百貨商場曾是布加勒斯特最早最大的綜合性商場，它佔據著最繁華的市中心，相當於北京的王府井百貨大樓。私有化後打破了傳統格局，變成了租賃櫃檯。超級市場的出現，使烏尼列亞商場日益蕭條。





## 【羅馬尼亞國家歌劇院】

於 1954 年 1 月 9 日啟用，首次演出的是柴科夫斯基的歌劇“黑桃皇后”。主劇場有 2200 個座位。內設歌劇歷史博物館、展出許多珍貴的歷史文件、照片、服裝和道具等，見證著羅馬尼亞歌劇的發展。歌劇院前面豎立著著名音樂家喬治·埃內斯庫(George Enescu)的青銅雕像，它是羅馬尼亞著名雕塑家楊·讓利亞(Ion Jalea)的傑作。



## 【12 月革命紀念碑】

為紀念羅馬尼亞“1989 年 12 月 22 日革命”，10 年後，即 1999 年在革命廣場上建起了這個頂部似鳥巢的紀念碑。它左邊的建築是齊奧塞斯庫時期的黨中央辦公樓，1989 年 12 月 22 日中午，齊奧塞斯庫就是從這座樓的樓頂登上直升飛機逃離現場的。



## 【摩郭廈亞宮】

(Mogosoaia)位於距布加勒斯特 10 公里。這座宮殿建於 1698 年-1702 年，由 (Constantin Brancoveanu)大公建造，屬於羅馬尼亞的文藝復興風格，並融入了威尼斯和奧斯曼帝國的元素。宮殿使用的土地是由 Mogos 地主遺孀提供，因此宮殿名稱以 Mogos 本人的名字命名。1920 年馬耳塔·比貝斯科公主對宮殿進行了重建。現為一個著名旅遊景點。宮裡有畫廊和藝術博物館供遊者參觀。

## 霍雷茲修道院 Horezu Monastery

霍雷茲修道院 1993 年被列入《世界遺產名錄》。霍雷茲修道院，位於羅馬尼亞的南部地區，屬後拜占庭建築風格。院內的雕飾、壁畫與陳設等都鮮明體現了文藝復興時期所創造的偉大而輝煌的文明。

## 建築結構

霍雷茲修道院建於 14 世紀，修道院內的尖塔高度與後殿相同。門廊由 10 根方形石柱支撐，朝向大廳，門廊上鑲刻著文藝復興後期的作品，現在有 90% 左右保存完好。霍雷茲修道院內的長方形的教堂，是埋葬王族的地方。教堂里陳設著雕木傢具，門上的雕飾具有巴洛克風格。

## 建築特點

公元 1690 年，康斯坦丁·布蘭科王子在瓦拉齊亞建立了霍雷茲修道院，修道院以其建築的簡潔和對稱聞名於世，它的華美的雕塑、宗教藝術品、肖像畫以及裝飾畫，成為布蘭科藝術風格的典型代表。修道院的壁畫及蝕刻畫確立了胡雷茲修道院 18 世紀在巴爾乾地區的絕對地位。



## 藝術和文化的革命

1678 到 1725 年間，羅馬尼亞藝術經歷了一場藝術和文化的革命，從而產生了一種特殊風格，即“勃蘭科溫(Brancovan)風格”，是依羅馬尼亞君主君士坦丁·勃蘭科韋努(Constantin Brancoveanu )(1688-1714)而命名的，這個時期的羅馬尼亞的藝術體現了俄羅斯、塞爾維亞、希臘和各公國仍尊崇東正教傳統的情況下，後拜占庭主義的集大成與鼎盛。

當時，很多王子、主教、修道院院長和學者擔任了傳統拜占庭藝術形式和質料的創所、改造任務。羅馬尼亞藝術中的拜占庭和東正教的藝術風格得到了加強；拜占庭文藝復興衝破了希臘的藝術框框。石膏藝術品、木雕、石雕、傳統的拜占庭刺繡、東方和意大利的紗絹都顯得特別豪奢，顯示了拜占庭，東方和巴羅克藝術風格。即便巴羅克時代，拜占庭的古典風格也進入羅馬尼亞各公國，佔了羅馬尼亞的主流。東亞和巴羅克風格的石雕及金屬飾物、石膏雕展示了這一時期羅馬尼亞藝術的風味，這些特色儘管豐富了這一時期的藝術，但未改變其總體後拜占庭主義藝術風格。





在東南歐獨樹一幟的後拜占庭主義在霍雷茲修道院身上得到了最真切地體現，位於奧爾泰尼亞地區瓦爾恰縣的霍雷茲修道院的“大教堂”是為了用作君士坦丁·勃蘭科韋努君王及其家人的墳墓而建造的，準備用作將來葬身之所。君主因“判國罪”和 4 個兒子一起於 1714 年 8 月 15 日在土耳其蘇丹宮廷被砍首。因為君主試圖說服維也納和莫斯科大使加入反奧斯曼聯盟，蘇丹就加以罪名。勃蘭科韋努君主悲劇性地成為烈士，就不能如其所願葬於霍雷茲修道院，修道院裡保存著他的空石棺。霍雷茲修道院群在區域內有一所醫院和五所教堂，確實是一件浩大的工事。

所有的教堂都保存了原貌。工程的聯貫性和建築風格的一致性得到保存，高聳的塔樓高度與主建築的長度一樣。門廊向著庭院，穹窿的弓形頂由十個裝飾著後文藝復興時期風格的石柱支撐。建築整體和諧而優美，與 16 世紀流行的巴羅克風格毫無相同之處。

### 修道院的規劃

修道院的規劃，教堂內保存了 90% 的原創壁畫，由大師君士坦丁諾(Constantinos)(John)帶領十二個畫匠於 1692-1702 年間完成兩位藝術家代表了壁畫的早期勃蘭科溫風格。君士坦丁諾和約翰還創作了建成於 1683 年布加勒斯特聖母教堂壁畫，他們是拜占庭文藝復興的偉大倡導者。胡雷茲修道院壁畫是拜占庭主義變種。畫家深受 16-17 世紀盛行於雅典和克里特島的肖像畫影響，其題裁也影響了羅馬尼亞；如真僧的生活，諾亞方舟、聖母瑪麗亞等，畫家們把一些地方上的聖人、宗教書籍中的人物和有關道德和世說的重要話題畫入他們的畫裡(如‘最後的審判’)。

## 霍雷茲修道院的建築及教堂飾特點

霍雷茲修道院的建築及教堂飾的木雕傢俱。借簽了馬巴羅克金屬飾物樹葉裝飾圖案。藝術大師、石工、石匠、木雕家、人物畫家和壁畫畫師們用了近十年時間來完善這座人注目的修道院建築群。其他的修道院(如：曼努、科沃拉等修道院)也由這批藝術家和工匠修建成或修繕。他們形成了自己的藝術流派，18世紀，勃蘭科溫風格已傳遍瓦拉幾亞，到達特蘭西瓦尼亞地區，成為一種榜樣和民族風格。羅馬尼亞中世紀藝術最後樂章可從幾個方面詮釋，有比較含蓄的表現，也有民間大膽的演繹，這使得勃蘭科溫風格在1800年前一直被採用。

### Brâncovenesc style

The Brâncovenesc style, also known as Wallachian Renaissance and Romanian Renaissance, is an art and architectural style that evolved during the administration of Prince Constantin Brâncoveanu in the late 17th and early 18th centuries. Brâncoveanu was an administrator of the Principality of Wallachia (c. 1400 - 1829) under Ottoman Empire overlords, an extremely wealthy aristocrat, and a builder of fine palaces and churches.

### Description

The design style developed in Wallachia, in present day southern Romania. Brâncovenesc style is synthesis between the Byzantine, Ottoman, late Renaissance, and Baroque architecture. It was also a unique hybrid of Romanian Orthodox Christian edifice styles working with the dominant Islamic architecture of the Ottoman Empire, of which the Principality of Wallachia was then, as a vassal state, an integral part.

### Neo-Brâncovenesc

The Brâncovenesc style inspired architect Ion Mincu and others to initiate the Neo-Brâncovenesc/Neo-Romanian architectural style in the latter 19th century.

Examples of buildings in the Brâncovenesc style include:

Arnota Monastery

Brâncoveanu Monastery

Cozia Monastery

Govora Monastery

Horezu Monastery

Văcărești Monastery — demolished, frescos salvaged.

In Bucharest examples include:

Cotroceni Palace

Kretzulescu Church

Mogoșoaia Palace

St. George the New Church

Stavropoleos Monastery

Potlogi Palace

Surpatele Monastery

Sinaia Monastery

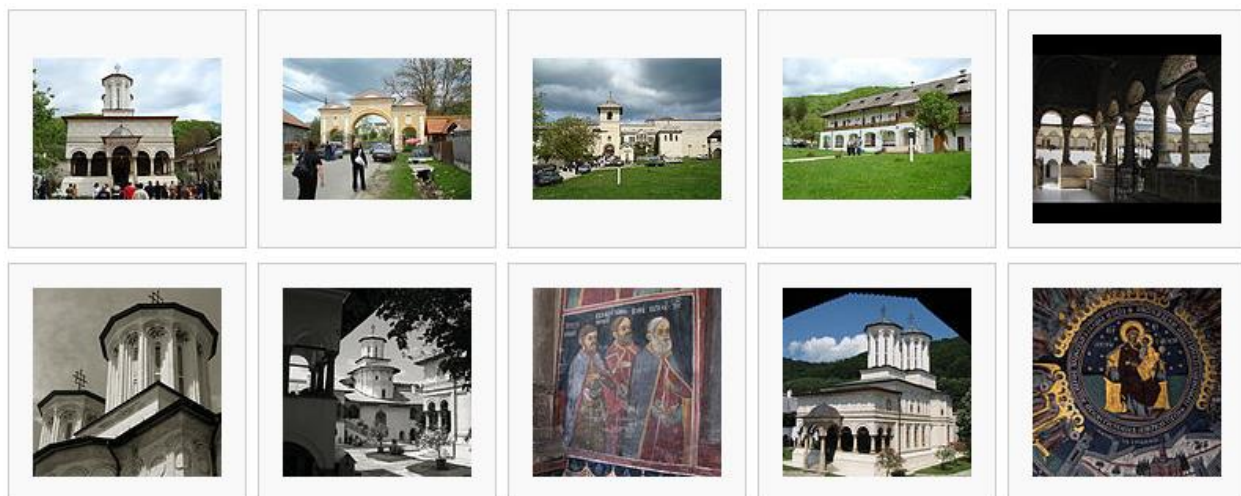
The Horezu Monastery or Hurezi Monastery was founded in 1690 by Prince Constantin Brâncoveanu in the town of Horezu, Wallachia, Romania. It is considered to be a masterpiece of "Brâncovenesc style", known for its architectural purity and balance, the richness of its sculpted detail, its treatment of religious compositions, its votive portraits, and its painted decorative works.

“The Brâncovenesc style, which can be found at several other churches and monasteries in Wallachia, is the only true and original Romanian style and is called "Brancoveanu art" by the name of the ruler who, in



a period of constant battles between the world powers of that time, put cultural development of the country above everything and made it the goal of his life.”

The monastery has been inscribed by UNESCO on its list of World Heritage Sites.



### Horezu Monastery—A Great Example of the Brâncovenesc Style of Architecture

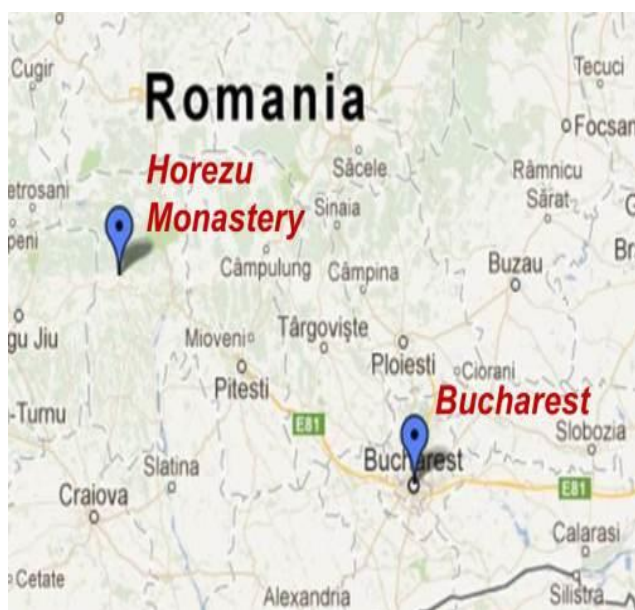
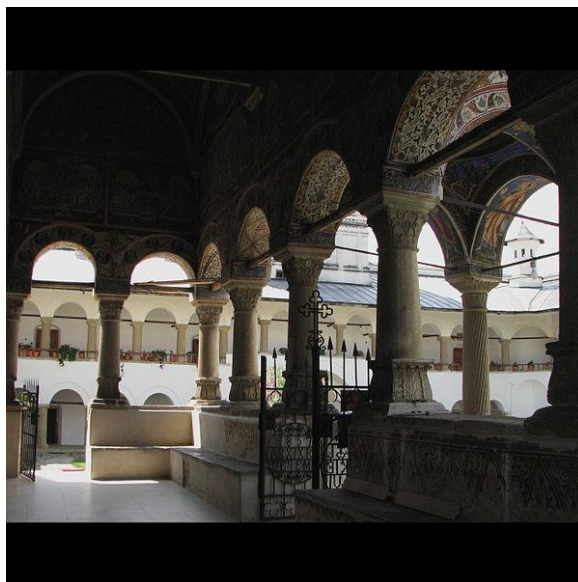
The entrance to Horezu Monastery. From Hunedoara and Corvin Castle we drove southeast to Horezu (via Târgu Jiu and an incredibly narrow mountain river gorge). Horezu, in the region of Wallachia, Romania is home to Horezu Monastery, a UNESCO World Heritage Site. The monastery is located just a few kilometers outside the village of Horezu—known for its brown pottery.

### 霍雷茲修道院

霍雷茲修道院(羅馬尼亞語：Mănăstirea Hurezi，英語：The Horezu Monastery)，是位於羅馬尼亞沃爾恰縣霍雷茲鎮(屬於瓦拉幾亞地區)的一座修道院。霍雷茲修道院始建於 1690 年，由康斯坦丁·霍雷茲王子資助建造。霍雷茲修道院的建築簡潔而對稱、華美的雕塑、宗教藝術品、肖像畫以及裝飾畫，使其成為布蘭科藝術風格的典型代表。是「勃蘭科溫」風格的代表性建築。1993 年被列為世界遺產。

14 世紀時，瓦拉幾亞是一個比較獨立的自治國家，從未完全歸屬拜占庭帝國，故而瓦拉幾亞可以產生與巴爾幹文化不同的後拜占庭運動。17 世紀時，巴爾幹半島上的唯一的藝術中心是阿索斯山，這是來自羅馬尼亞各地區和俄國的富人與貴族資助的結果。阿索斯山的藝術傳統在瓦拉幾亞統治者的倡導下發揚光大，形成瓦拉幾亞自己的藝術風格。

1690 年，在康斯坦丁·勃蘭科溫的慷慨捐助下，霍雷茲修道院建成。勃蘭科溫自己和他的家族曾在瓦拉幾亞建立了多所修道院、教堂，並資助對繪畫和裝飾的創作，這一傳統為後來的很多貴族所繼承，終於形成了勃蘭科溫藝術。修道院中的大教堂位於風景秀美、為森林覆蓋的丘陵之上，以紀念君士坦丁大帝和聖海倫納，建成於 1690-1692 年，兩年後其內部裝飾由希臘藝術家康斯坦丁諾完成。



Horezu Monastery is about 136 miles northwest of Bucharest. The monastery was founded in 1690, during the reign of Constantin Brâncoveanu (1654-1714). Brâncoveanu brought about a cultural renaissance to Wallachia. He met an unfortunate end to his life by being arrested, tortured and executed in Constantinople (Istanbul) in 1714, along with his four sons. He and his sons were declared saints and martyrs of the Romanian Orthodox Church in 1992. His work at Horezu gave him immortality by becoming the center and most famous example of an architectural style he established, now known as Brâncovenesc, which combines Western (Venetian) and Oriental (Ottoman) influences.

In the 17<sup>th</sup> and 18<sup>th</sup> centuries, the Horezu monastery was a prestigious fresco-painting school. In the Great Church one can see why. This Church, dedicated to the Roman Emperor Constantine and his mother, Helena, contains outstanding frescoes which are original from 1694, although they were blackened by the smoke of fires of Turkish slaves who camped here (and thankfully now restored). I loved the frescoes in the main chapel and also in the refectory. There is no entry fee to the monastery. In the summer, the monastery opens 20 rooms for guests, so if you've ever wanted to live the life of monk, this is your chance. Keep in



mind no food is served, so bring your own or be prepared to go back into town. A building with interesting construction techniques just outside the monastery–note the walls.



## 布朗城堡

布朗城堡位於羅馬尼亞中西部，由匈牙利國王於 1377 年開始興建。最初是用來抵禦土耳其人的防禦工事。每一位布朗城堡的守護者和羅馬尼亞旅遊局都熱衷於將布蘭城堡和弗拉德公爵、布拉姆史托克伯爵吸血鬼聯繫在一起。相傳，這座建築物的許多塔樓上有令人恐怖的咒語。瑪麗女王去世之後，她的心臟被裝進金棺，葬在巴爾契奇，後來被轉移到布朗城堡。

布朗城堡(Bran Castle) 布朗城堡位於布拉索夫 30 公里遠，是傳說中的吸血鬼的聚集地德古拉城堡。這裡原是匈牙利國王於 1377 年開始興建的，本是用來抵禦土耳其人的防禦工事。1382 年建成后，這裡逐漸成了集軍事、海關、當地行政管理、司法於一身政治中心。城堡所在的地勢極為險要，它建在一個小山包上，背靠難以翻越的大山，俯瞰從山谷中穿過的大路，從路上經過的任何人也難逃城堡主人的眼睛。因為伏勒德殺人無數，他害怕有人來報復，將城堡的大門改建成了城牆，欲進入城堡，只有到城堡南邊，沿著上面扔下來的繩梯爬上去。這座城堡更為人們熟知的名稱是德古拉城堡(Dracula Castle)。



那是因為 19 世紀末英國作家布拉姆·斯托克(BramStoker, 1847-1912)的小說《德拉庫拉》(Dracula)的故事就以這座城堡為背景，而主人公正是吸血鬼德拉庫拉伯爵。這部小說多次被搬上熒幕，其中以《驚情四百年》較為忠於原著。正是因為這個故事深入人心，於是人們已經把這座城堡定義為吸血鬼城堡。

布朗城堡中最有特色的是它的角樓。這些角樓或儲存火藥或裝了活動地板，專門為向周圍城堡的敵人潑熱水而設計，各有各的職能。4 個角樓之間有走廊相連，走廊外牆上都有射擊孔，杜絕了射擊死角。這樣整個城堡就成了一個很嚴密的戰鬥堡壘。伏勒德統治時期，為了使人們全都走城堡下的大路以便收稅，城堡里駐紮的士兵每天早上、傍晚出動兩次，前往附近能翻越的地方巡邏，若碰巧有人，只要讓巡邏隊抓住就會受到嚴懲。

事實上，早在伏勒德之前，吸血鬼的形象就在西方世界廣泛流傳了。古希臘神話中就已經出現了许多專吸人血的神魔形象，如人面蛇身女怪、半人半鳥女妖、銅腳惡魔等等，它們都喜歡趁受害者熟睡之際吸他們的血，不過它們不是殭屍，而是脫離了人體的神。吸血鬼的迷信最為集中的是在 14 世紀，當時歐洲瘟疫肆虐，人們經常在沒有確定病人是否死亡的情況下就倉促將其埋葬。幾天後打開墳墓，會看到完好的屍體，並且帶有血跡，其實這是被活埋的人臨終前拚命在棺材里掙扎留下來的血跡，但在迷信盛行的當時，這被認為是吸血鬼顯形。

吸血鬼從一開始就被看作是散播死亡的魔鬼，在人們的印象中，它有獠牙，白天睡在棺材里，晚上出來活動，專咬人的脖子，害怕大蒜、十字架。當然國家不同，地區不同，人們腦子裡的吸血鬼形象也不盡相同。其中，羅馬尼亞的吸血鬼——德古拉(羅馬尼亞文，意為魔鬼)最為著名。這在很大程度上要歸功於愛爾蘭作家斯脫克 1897 年的小說《德古拉》，這部以 15 世紀羅馬尼亞著名的伏勒德大公(外號德古拉)為原型的吸血鬼小說相當成功，風靡一時，發行了數百萬冊。正是這部小說把伏勒德和吸血鬼的形象緊緊聯繫在了一起。



那麼，真實世界中的伏勒德大公是什麼樣子的呢？原來歷史上的伏勒德大公並沒有小說上描寫的那樣可怕，在某種程度上還可以稱他為英雄。他於 1456 年當上瓦拉西亞(當時的羅馬尼亞有三個公國)公國大公以後，一直致力於發展國家，恢復社會秩序，在土耳其奧斯曼帝國的陰影下保持獨立。為他引來德古拉外號的是他慣用的嚴酷刑罰。伏勒德習慣把犯人毫不留情地釘死在削尖的木樁上，而且他動不動就用刑，不管是抓到的外國間諜，還是國內的竊賊、貪官，就是教士背後嘀咕人也要受嚴刑。這不免得罪人，口碑不好，可正是這些嚴刑酷罰將當時的羅馬尼亞變成了一個團結、強大的國家。只可惜好景不長，1462 年伏勒德在與土耳其人的戰鬥中被殺。沒幾年人們就把伏勒德的出色功績忘掉了，只記住了他的嚴刑酷罰，在人們眼中，他居住的布朗城堡也就變成了吸血鬼之家。

## 人物簡介

虛構人物德古拉伯爵的原型就是弗拉德·德古拉(Vlad Dracula)王子，綽號弗拉德·特佩斯，是羅馬尼亞歷史上最著名的人物之一。1431 年生於特蘭西瓦尼亞的錫吉什瓦拉城。其父弗拉德·塔古勒(Vlad Dracul)當時被納為「龍騎士」組織的成員，受羅馬尼亞地區希基蒙(Sigismund)國王任命為川索凡尼亞的總督軍。據羅馬尼亞語來分析，「塔古勒」來自「龍」的意思，表示被納入龍騎士的尊榮，「德古拉」則是「龍之子」。後來羅馬尼亞人將此字與「惡魔」做連結，是受當時在羅馬尼亞境內的德國南部薩克森人用語音。這些薩克森人到羅馬尼亞境內躲避荒，行為不檢，被德古拉施以極嚴厲的刑罰，故私下都如此稱呼。當時龍騎士組織具有神聖的地位，由今德國境內神聖羅馬帝國皇帝所創，目的在效忠教庭，使天主教徒免於土耳其的迫害。德古拉因其父的驍勇善戰而獲此名號，亦因此成為為多瑙河畔瓦拉其亞(Walachia)公國的公爵『弗拉德四世』(Vlad IV)。

## 人物生平

據史書記載，1442 年間弗拉德與其年幼的弟弟因政治因素被送往鄂圖曼土耳其的首都君士坦丁堡作為人質，足足待了六年。這段期間內，不僅是周遭充滿敵意的環境，還相繼傳來其父與兄長被叛變貴族暗殺的消息。十七歲時他在土耳其蘇丹的支持下，率軍打回瓦拉其亞並奪回政權，上台之後第一件事便是整肅異己，手段苛酷，又用各種嚴刑峻法對待罪犯整飭國家，最有名的就是穿刺刑。因此他常被冠上帖普 Tapes(施以木樁之刑之人)這個綽號。

弗拉德繼位后，首先與外國結盟，通過征戰消滅了反對派以鞏固自己的統治，並恢復了因連年戰爭而破壞的社會秩序，他還一直致力於發展國家經濟，鼓勵同西歐國家貿易。弗拉德還整頓了軍隊，增強了特蘭西瓦尼亞的軍事實力。

這樣特蘭西瓦尼亞便一直在強大的奧斯曼帝國的陰影下保持著獨立。其實歷史上的弗拉德大公並沒有小說上描寫的那樣可怕，在某種程度上還可以稱他為英雄。他於 1456 年當上瓦拉西亞(當時的羅馬尼亞有三個公國)公國大公以後，一直致力於發展國家，恢復社會秩序，在土耳其奧斯曼帝國的陰影下保持獨立。

德古拉，意為惡魔之子或龍之子，為他引來德古拉外號的是他慣用的嚴酷刑罰。弗拉德習慣把犯人毫不留情地釘死在削尖的木樁上，而且他頻繁用刑，不管是抓到的外國間諜、戰俘，還是國內的竊賊、貪官，就是教士背後說人壞話也要受嚴刑。這難免得罪相當多人。可正是這些嚴刑酷罰將當時的羅馬尼亞變成了一個團結、強大的國家。可惜好景不長，1462 年弗拉德戰死(一說是被反對者謀殺)，年僅 31 歲。

因為不斷的戰爭和嚴酷的社會環境，弗拉德的出色功績和成就很快被埋沒，但人們卻記住了他

的木椿刑，記住了他的嚴刑酷罰，在人們眼中，弗拉德的形象變成了一個白天睡在棺材里，晚上出來活動，專咬人的脖子的吸血鬼，他居住的布朗城堡也就變成了吸血鬼的老巢。

據說，在弗拉德統治時期，為了使人們全都走城堡下的大路以便收稅，城堡里駐紮的兵丁每天早上、傍晚出動兩次，前往附近能翻越的地方巡邏，如果不是當地人，只要讓巡邏隊抓住就免不了受到嚴懲，這其中當然免不了有許多冤死鬼，所以幾百年過去了，這個城堡仍然被恐怖的鬼魂傳說所籠罩。

弗拉德曾在多瑙河畔多次打敗數倍於羅馬尼亞軍團的土耳其大軍，解救自己的國家，成為羅馬尼亞的民族英雄。在與人交戰的時候，善用『奇襲戰法』、『徹底的殺戮和掠奪』。真正令土耳其人感到恐懼的是 1462 年的戰役，此戰中弗拉德被盟友背叛退逃至首府，當土耳其大軍追抵城下時，赫然見到開戰時被俘虜的兩萬多名士兵，都被剝光了衣服示眾，並被活活的穿插於長達一公里的木椿上環繞著城池。從嘴部或臀部刺進的棒子四處林立，烏鴉和禿鷹不斷的啄食這些死屍，使周圍瀰漫著濃烈的腐臭味，仍然向前直進的土耳其軍隊，目睹這令人毛骨悚然的情景，莫不為之心膽俱裂，了無戰鬥意志只得撤離。對於在弗拉德公爵面前不願脫帽的土耳其使者，他命令道：「既然不願脫帽，那就讓他永遠脫不下來。」於是這名使者自頭上帽頂處被打入鐵釘。

諸如此類的故事，阻退了強大的土耳其軍隊使得諸基督教國家免於回教國家的侵略。同時德古拉公爵見血發狂之名不脛而走，因此『吸血鬼』的稱號傳遍歐洲。他最後死於布加勒斯特近郊戰場，1476 年冬，以己身微小軍力在無外援之情形下與鄂圖曼土耳其帝國大軍戰至最後一兵一卒。土耳其軍隊後來將德古拉的屍體四分五裂，首級被遠送至君士坦丁堡。在羅馬尼亞境內的斯那可夫修道院中所供奉的只是德古拉的靈魂，它守護著羅馬尼亞。

弗拉德的暴虐行為，替當時的許多編年史家增加豐富的素材，把他寫成一個傳奇人物。現在，他的名字已與吸血鬼分不開了。城堡所在的地勢極為險要。它建在一個小山包上，背靠難以翻越的大山，俯瞰從山谷中穿過的大路，從路上經過的任何人也難逃城堡主人的眼睛。因為伏勒德殺人無數，他害怕有人來報復，將城堡的大門改建成了城牆，欲進入城堡，只有到城堡南邊，沿著上面扔下來的繩梯爬上去。有文字如此描述它的位置：「它矗立於陡峭的山崖，像一隻雄踞在巨岩上的鷹：高大、古舊，曾經或許輝煌，現在卻滿目蒼涼。在慘淡的月光照耀下，更顯淒冷，城堡里悄無聲息，遠處松濤澎湃聲隱隱傳來，偶爾夾雜一兩聲野獸的悲鳴。約拿覺得自己彷彿置身於世界的盡頭，在這裡，時空似乎都停止了運轉。」

這座城堡在 1948 年被羅馬尼亞政府收歸國有前屬於自 17 世紀便統治羅馬尼亞的哈布斯堡家族。羅馬尼亞政府在上世紀 80 年代晚期曾對該城堡進行了大規模的整修並將其改造成為一個博物館對旅遊者開放。

而此次從羅馬尼亞政府手中不費一分錢接收這座吸血鬼城堡的多米尼克·馮·哈布斯堡目前在紐約當建築師。在這城堡被收歸國有多年後，他遠在歐洲的遠房親戚，哈布斯堡家族的依蓮納公主決定將這一城堡的繼承權傳給他。16 日，多米尼克終於如願以償獲得了城堡的所有權。轉交儀式在城堡中視野極好的露台上舉行。根據羅馬尼亞政府與多米尼克達成的協議，雖然是物歸原主，但城堡的新主人在未來三年內不得對這座目前作為博物館開放的城堡做任何改動。

### 哈布斯堡家族正式接管布朗城堡

2009 年 5 月 18 日，羅馬尼亞最著名的旅遊景點之一布朗城堡(又名「吸血鬼城堡」)正式移交哈布斯堡家族。始建於中世紀的布朗城堡歷史上曾是羅馬尼亞一個重要的軍事要塞。布朗城堡的聞名得益於 19 世紀愛爾蘭小說家布拉姆·斯托克的一部吸血鬼小說《德古拉》。由於小說中吸血鬼的



原型是曾統治過該地區、並據稱在該城堡居住過的弗拉德·采佩什大公，布朗城堡從此成為「吸血鬼城堡」的代名詞。羅馬尼亞政府 2006 年 5 月決定將布朗城堡歸還給原王室成員，遠居美國的多米尼克·哈布斯堡王子成為該城堡的新主人。

## Bran Castle

Bran Castle (Romanian: Castelul Bran; German: Törzburg; Hungarian: Töröcsvár), situated near Bran and in the immediate vicinity of Braşov, is a national monument and landmark in Romania. The fortress is situated on the border between Transylvania and Wallachia, on DN73. Commonly known as "Dracula's Castle" (although it is one among several locations linked to the Dracula legend, including Poenari Castle and Hunyad Castle), it is marketed as the home of the titular character in Bram Stoker's *Dracula*. There is, however, no evidence that Stoker knew anything about this castle, which has only tangential associations with Vlad III, voivode of Wallachia, the putative inspiration for *Dracula*. As discovered by the Dutch author Hans Corneel de Roos, the location Bram Stoker actually had in mind for Castle *Dracula* while writing his novel was an empty mountain top, Mount Izvorul Călimanului, 2,033 m high, located in the Transylvanian Kelemen Alps near the former border with Moldavia.

The castle is now a museum open to tourists, displaying art and furniture collected by Queen Marie. Tourists can see the interior individually or by a guided tour. At the bottom of the hill is a small open air museum park exhibiting traditional Romanian peasant structures (cottages, barns, etc.) from across the country.



## History

In 1212, Teutonic Knights built the wooden castle of Dietrichstein as a fortified position in the Burzenland at the entrance to a mountain valley through which traders had travelled for more than a millennium, but in 1242 it was destroyed by the Mongols. The first documented mentioning of Bran Castle is the act issued by Louis I of Hungary on November 19, 1377, giving the Saxons of Kronstadt (Braşov) the privilege to build the stone citadel on their own expense and labor force; the settlement of Bran began to develop nearby. In

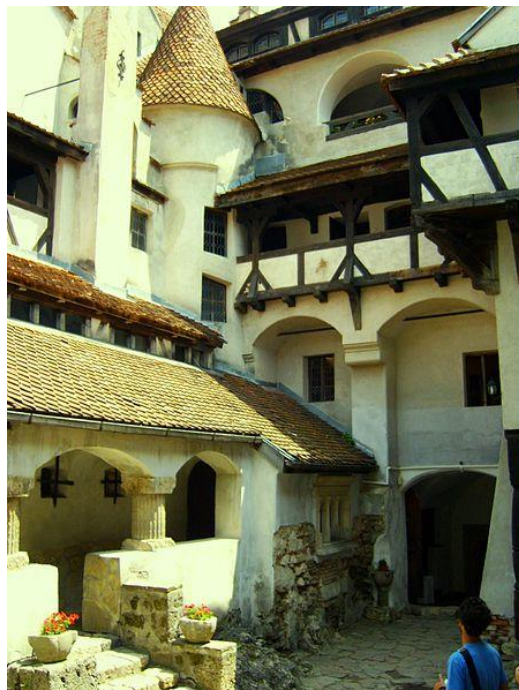
1438–1442, the castle was used in defense against the Ottoman Empire, and later became a customs post on the mountain pass between Transylvania and Wallachia. It is believed the castle was briefly held by Mircea the Elder of Wallachia during whose period the customs point was established. The Wallachian ruler Vlad Țepeș (Vlad the Impaler) 1448–1476 does not seem to have had a significant role in the history of the fortress, although he passed several times through the Bran Gorge. Bran Castle belonged to the Hungarian Kings but due to King Vladislas II's failure to repay loans, the city of Brasov gained possession of the fortress in 1533. Bran played a militarily strategic role up to the mid-18th century.

In 1920, the castle became a royal residence within the Kingdom of Romania. It became the favorite home and retreat of Queen Marie. The castle was inherited by her daughter Princess Ileana and was later seized by the communist regime with the expulsion of the royal family in 1948.

In 2005, the Romanian government passed a special law allowing restitution claims on properties illegally expropriated, such as Bran, and thus a year later the castle was awarded ownership to Dominic von Habsburg, the son and heir of Princess Ileana.

In September 2007, an investigation committee of the Romanian Parliament stated that the retrocession of the castle to Archduke Dominic was illegal, as it broke the Romanian law on property and succession.[4] However, in October 2007 the Constitutional Court of Romania rejected the parliament's petition on the matter. In addition, an investigation commission of the Romanian government issued a decision in December 2007 reaffirming the validity and legality of the restitution procedures used and confirming that the restitution was made in full compliance with the law.

On May 18, 2009, the Bran Castle administration was transferred from the government to the administration of Archduke Dominic and his sisters Maria-Magdalena Holzhausen and Elisabet Sandhofer. On June 1, the Habsburgs opened the refurbished castle to the public as the first private museum of the country and disclosed with Bran Village a joint strategic concept to maintain their domination in the Romanian tourist circuit and to safeguard the economic base in the region.





## 布朗城堡

終於來到了羅馬尼亞最著名的布朗城堡，拜愛爾蘭作家史托克出版的小說《吸血鬼德古拉伯爵》之賜，使得城堡也跟著聲名大噪，城堡內有一段極為神祕的傳說，有一說德古拉曾在此住過，又另一說是德古拉曾被囚禁於古堡中。



*Photo by Sunny*

從山腳沿斜坡拾階而上，大約 100 多米就到了城堡大門。雖然比較陡，但還算好走。據說以前，吸血鬼城堡根本沒有門，想進去的話只有跑到城堡南邊，沿著上面扔下來的繩梯爬上去。進得城堡大門，走入一個寬敞的門廳，裡面只擺了幾個外形粗獷的青銅罐，沒有窗戶，光線幽暗，陰氣森森，不免令人有突覺脖後冒涼氣之感。布朗城堡 Castelul Bran 距布拉索夫 30 公里遠的布朗城堡就是傳說中吸血鬼的聚集地德古拉城堡，城堡是弗拉德家族建於 14 世紀的作為家宅的城堡，1382 年建成後，這裡逐漸成了集軍事、海關、當地行政管理、司法於一身的政治中心。



*Photo by Sunny*

布朗城堡所在的地勢極為險要，最有特色的是 4 個角樓，每個角樓之間有走廊相連，這些角樓各有各的職能，或儲存火藥，或裝了活動地板，專門為向圍困城堡的敵人潑熱水而設計。今天，布朗城堡已經被改造成了歷史及藝術博物館，各個時期的東西都有展示。武器陳列室裡擺著各種武器，有古代的長矛、羅馬尼亞盔甲、不同時代的火槍，還有日本的長刀，使人不禁聯想起城堡經歷過的風風雨雨。



*Photo by Sunny*

由停車場至售票入口處，兩旁皆是一攤又一攤的商店，像是販售各種貨品的小市場，大部分的攤位販賣一些紀念品，手製織品像窗簾、桌巾、茶几等、還有許多不同款式、顏色的傳統服飾或羊毛毛衣，當然也有更多德古拉吸血鬼的相關產品，像帽子、面具等，同時也有多攤美味的當地奶酪。



*Photo by Sunny*



*Photo by Sunny*



*Photo by Sunny*



*Photo by Sunny*





*Photo by Sunny*



*Photo by Sunny*



*Photo by Sunny*



*Photo by Sunny*



*Photo by Sunny*





*Photo by Sunny*



*Photo by Sunny*

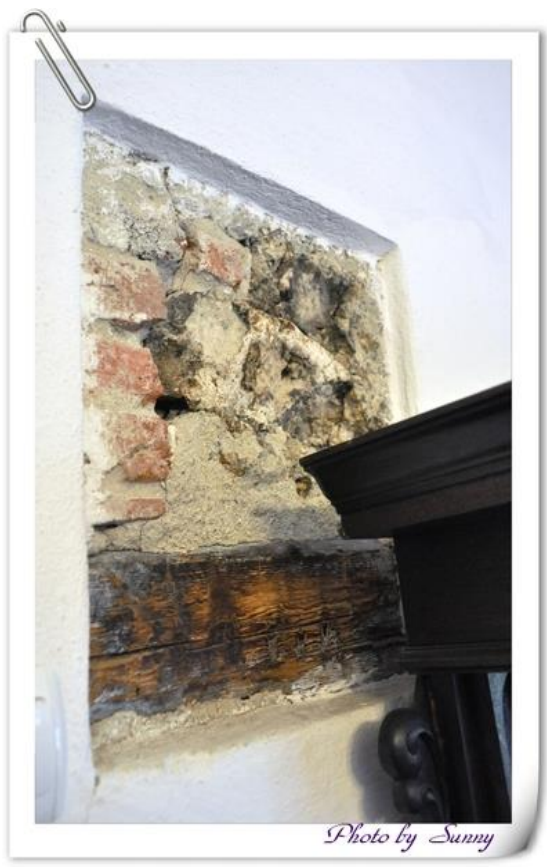
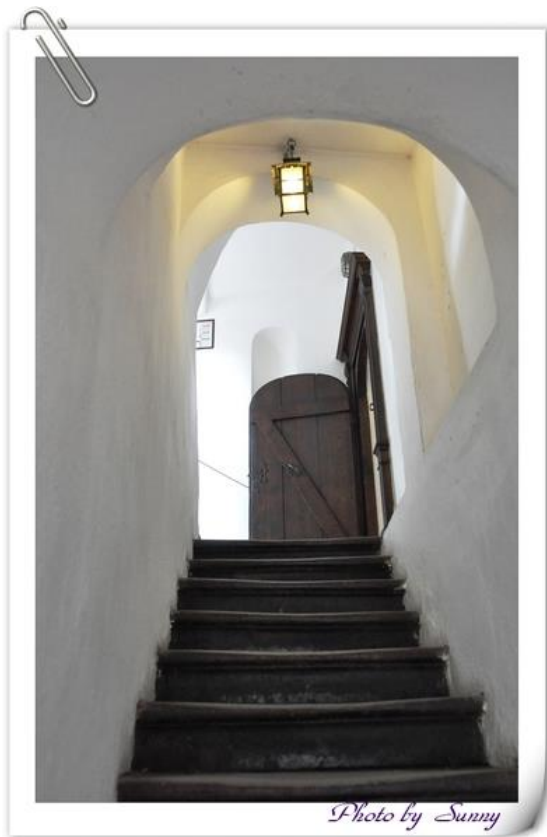
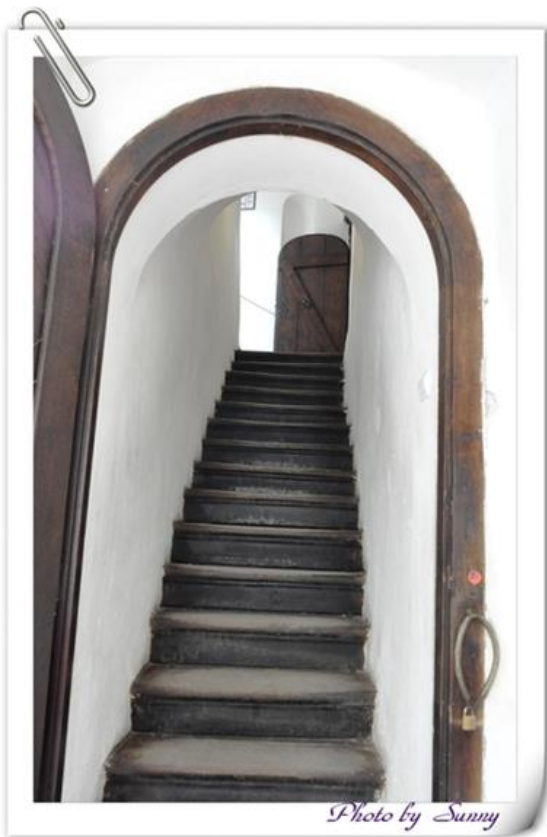


*Photo by Sunny*



*Photo by Sunny*





初始防禦障地石頭和磚的痕跡依然存在



*Photo by Sunny*

瑪麗女王的房間



*Photo by Sunny*

布朗城堡保持了原有的家具，也展示女王瑪麗的婚紗禮服和費迪南德國王的裝束。

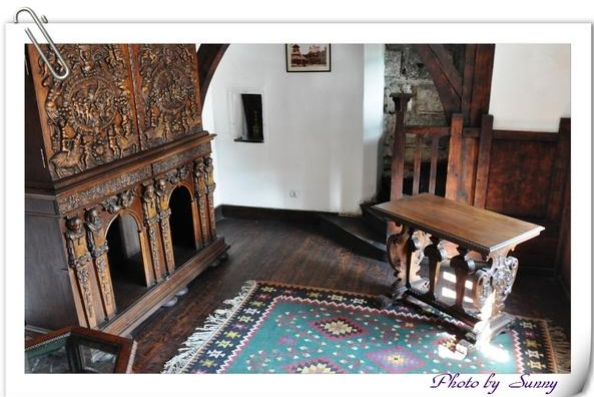
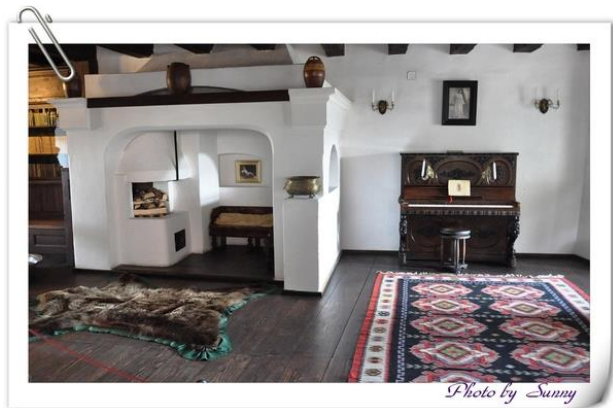


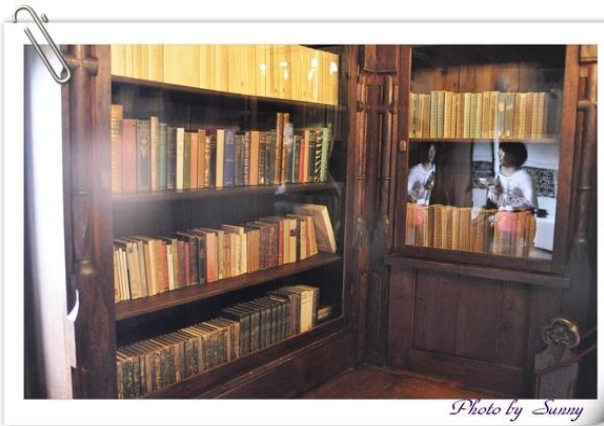
*Photo by Sunny*



*Photo by Sunny*







*Photo by Sunny*



*Photo by Sunny*



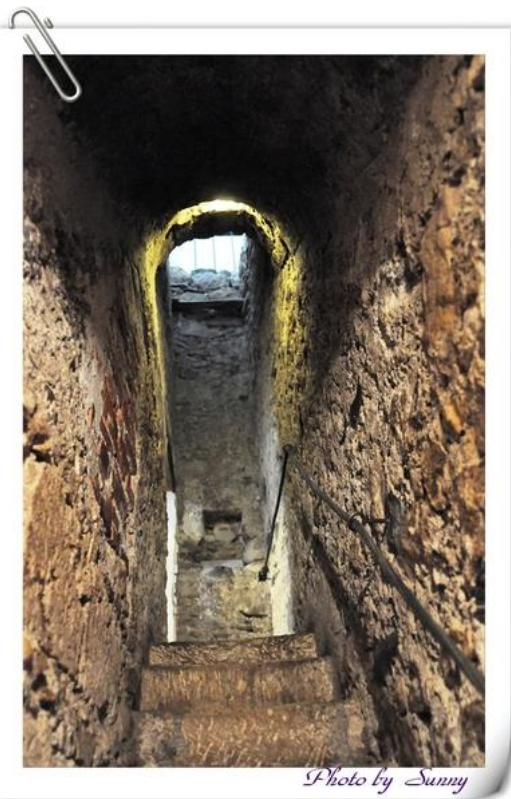
*Photo by Sunny*



*Photo by Sunny*

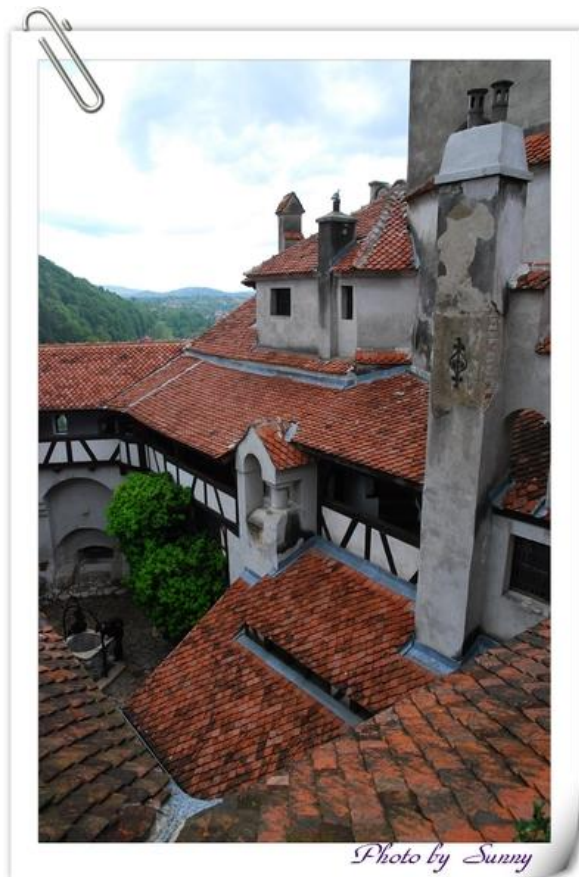


*Photo by Sunny*



*Photo by Sunny*







## 布拉索夫 Braşov

<http://zh.wikipedia.org/zh-tw/%E5%B8%83%E6%8B%89%E7%B4%A2%E5%A4%AB>

布拉索夫為羅馬尼亞布拉索夫縣的首府，位於特蘭西瓦尼亞南部，距離羅馬尼亞首都布加勒斯特約 166 公里。而這座城市更被南喀爾巴阡山脈包圍著。而這座城市最著名的是「金鹿國際流行音樂節」(Golden Stag International Music Festival)，吸引各國參加。

布拉索夫的歷史最早可以追溯至新石器時代。19 世紀後期，考古學家在布拉索夫一帶發掘出原始人類活動及生活的痕跡。此外，他們也挖掘出軍事堡壘和羅馬人的建築物，證明布拉索夫一帶在遠古已經有人居住。考古學家相信在青銅時代的後期，最早的羅馬尼亞人就是在南喀爾巴阡山脈一帶群居，並逐漸形成部落式的社會制度。而一些出土文物如硬幣、飾物、金屬工具、陶器及居所遺址可以鑑定這些人大約生活在公元 2~8 世紀。另外可以確定 a 他們都信奉基督教(在東西教會大分裂後，他們大多奉東正教)。

此外在 13 世紀時，一些來到羅馬尼亞的開拓者到達此地後，幫助當地居民建立一些學校、教堂等建築，更把居民們分為不同職業，如商人、木匠等，令這片土地得以發展。



2010. 05 巴爾幹半島之旅



而德意志人的到來就為布拉索夫的發展起了很大作用。1141 至 1161 年間，匈牙利國王蓋薩二世(II. Géza)就請來了這些德意志人到來協助發展城鎮、建立礦井、耕種土地，以幫助當地的文明發展。這些開拓者大多來自萊茵河區、佛拉芒、摩澤爾，亦有些來自圖林根、巴伐利亞、瓦隆及法國等地。這些人後來在當地混居，成為當地的居民之一。



1211 年，匈牙利國王安德烈二世下令一部份十字軍條頓騎士團的騎士到布爾岑蘭(Burzenland)加強邊界的防禦，以抵抗敵人入侵。雖然 1225 年條頓騎士團被教宗遣往普魯士，但這些騎士們卻留了下來，並建立起布拉索夫城。這些德國人在當地進行商貿及手工業，令布拉索夫城成為連接歐洲和奧斯曼帝國的一個重要商站。此外，這個城市的免稅政策令當地的薩克森人得以獲取暴利，並加強他們在當地的政治影響力。而這些富庶的商人，更是當地具獨特風格建築的始作俑者。當地的不少建築至今仍保存下來，一部份更被列入聯合國教科文組織世界遺產之中，如當地最著名的「黑教堂」(Biserica Neagră)，就是東歐最大的哥德式建築。

布拉索夫後來成為德意志騎士們的封地。自此，新殖民者開始不承認當地居民的特權，更不再認同他們作為公民的身份。這使得他們不能再在當地經營手工業的生意。此外，他們的宗教—東正教也不再被承認，尤其是在 15 世紀時最為明顯。後來，新殖民者們卻為當地居民建立起第一所石磚教堂，以及在特蘭西瓦尼亞發行第一份活字印刷品，不久更建起第一所圖書館。為當地文教發展提供很大的幫助。此外，俄羅斯女沙皇伊麗莎白、摩爾多瓦總督及瓦拉奇統治者對此城的捐贈更令當地教育和宗教得到大力發展。18 世紀時，神聖羅馬皇帝約瑟夫二世更向居民開放了公民權利，形成更民主的政治。

1918 年，第一次世界大戰結束，羅馬尼亞獨立，特蘭西瓦尼亞成為羅馬尼亞的一部份，直至第二次世界大戰前，布拉索夫城的經濟穩步發展。二戰時，羅馬尼亞成為軸心國的成員，與同盟國對抗。後來，二戰結束，盟國勝利，布拉索夫城的德國人被放逐至蘇聯，一部份在羅馬尼亞變成共產政權後逃到西德。1987 年，布拉索夫城內出現了反對政府的罷工潮，間接促成羅馬尼亞在 1989 年爆發了革命，結束統治者尼古拉·齊奧塞斯庫的政權。

在 1918 至 1922 年間的內戰後，布拉索夫開始發展工業，後來更建立起一間全羅馬尼亞最大規模的飛機製造公司 *Industria Aeronautică Română*。在第二次世界大戰間，布拉索夫就為羅馬尼亞政府生產了不同種類的戰鬥機以應付蘇聯的攻勢。戰後羅馬尼亞共產政府成立，這個飛機製造場被強制改成農業設備生產場，並改名 *Uzina Tractorul Braşov*。

然而，布拉索夫的工業化進程在共產政府統治的年代開始加速，這吸引了很多來自外地的勞工。而政府更大力發展當地的重工業，如德國 MAN 公司的貨車生產線就設在布拉索夫。雖然在近年來，布拉索夫的工業發展有所減退，但它仍生產農業用的大型拖拉機及機械、液壓變速器、汽車零件、滾珠軸承、直升機、建築物料、工具、傢具、紡織品、鞋及化妝品。此外，當地的食品加工業有一定規模，如巧克力製造廠、啤酒廠等。

當地有很多歷史建築，當中不乏成為聯合國教科文組織世界遺產之作。如當地著名的「黑教堂」(Biserica Neagră)，就吸引了很多外國遊客到來參觀。此外，布拉索夫保留著一個傳說是「吸血鬼德古拉」住過的城堡，令很多遊客紛紛慕名而來，一探這個傳說的究竟。此外，由於布拉索夫座落於南喀爾巴阡山脈的山腳，所以當地的山景也成為遊客的觀光熱點。而這城市自 1968 年起成為「金鹿國際流行音樂節」的主辦城市，迄今已舉辦十六屆。而這個活動每年也吸引很多外國人參與。

Braşov is a city in Romania and the administrative centre of Braşov County. According to the last Romanian census, from 2011, there were 253,200 people living within the city of Braşov, making it the 7th most populous city in Romania, and the metropolitan area is home to 369,896 residents.

Braşov is located in the central part of the country, about 166 kilometres (103 miles) north of Bucharest and 380 km (236 mi) from the Black Sea. It is surrounded by the Southern Carpathians and is part of the

Transylvania region. The city is notable for being the birthplace of the national anthem of Romania and for hosting the Golden Stag International Music Festival.

The oldest traces of human activity and settlements in Braşov date back to the Neolithic age (about 9500 BCE). Archaeologists working from the last half of the 19th century discovered continuous traces of human settlements in areas situated in Braşov: Valea Cetăţii, Pietrele lui Solomon, Şprengi, Tâmpa, Dealul Melcilor, and Noua. The first three locations show traces of Dacian citadels; Şprengi Hill housed a Roman-style construction. The last two locations had their names applied to Bronze Age cultures—Schneckenberg 'Hill of the Snails' (Early Bronze Age) and Noua 'The New' (Late Bronze Age).

German colonists known as the Transylvanian Saxons played a decisive role in Braşov's development. These Germans were invited by Hungarian kings to develop towns, build mines, and cultivate the land of Transylvania at different stages between 1141 and 1300. The settlers came primarily from the Rhineland, Flanders, and the Moselle region, with others from Thuringia, Bavaria, Wallonia, and even France.

In 1211, by order of King Andrew II of Hungary, the Teutonic Knights fortified the Burzenland to defend the border of the Kingdom of Hungary. On the site of the village of Braşov, the Teutonic Knights built Kronstadt – the city of the crown. Although the crusaders were evicted by 1225, the colonists they brought in remained, along with local population, as did three distinct settlements they founded on the site of Braşov:

Corona, around the Black Church (Biserica Neagră);

Martinsberg, west of Cetăţuia Hill;

Bartholomä, on the eastern side of Sprengi Hill.

Illustration of the walled city prior to the 1689 fire  
Germans living in Braşov were mainly involved in trade and crafts. The location of the city at the intersection of trade routes linking the Ottoman Empire and Western Europe, together with certain tax exemptions, allowed Saxon merchants to obtain considerable wealth and exert a strong political influence. They contributed a great deal to the architectural flavor of the city. Fortifications around the city were erected and continually expanded, with several towers maintained by different craftsmen's guilds, according to medieval custom. Part of the fortification ensemble was recently restored using UNESCO funds, and other projects are ongoing. At least two entrances to the city, Poarta Ecaterinei (or Katharinentor) and Poarta Şchei (or Waisenhausgässertor), are still in existence. The city center is marked by the mayor's former office building (Casa Sfatului) and the surrounding square (piaţa), which includes one of the oldest buildings in Braşov, the Hirscher Haus. Nearby is the "Black Church" (Biserica Neagră), which some claim to be the largest Gothic style church in Southeastern Europe.

The cultural and religious importance of the Romanian church and school in Şchei is underlined by the generous donations received from more than thirty hospodars of Moldavia and Wallachia, as well as that from Elizabeth of Russia. In the 17th and 19th centuries, the Romanians in Şchei campaigned for national, political, and cultural rights, and were supported in their efforts by Romanians from all other provinces, as well as by the local Greek merchant community. In 1838 they established the first Romanian language newspaper *Gazeta Transilvaniei* and the first Romanian institutions of higher education (Şcolile Centrale Greco-Ortodoxe - "The Greek-Orthodox Central Schools", today named after Andrei Şaguna). The Holy Roman Emperor and sovereign of Transylvania Joseph II awarded Romanians citizenship rights for a brief period during the latter decades of the 18th century.

In 1850 the town had 21,782 inhabitants: 8,874 (40.7%) Germans, 8,727 (40%) Romanians, 2,939 (13.4%) Hungarians.[9] In 1910 the town had 41,056 inhabitants: 10,841 (26.4%) Germans, 11,786 (28.7%)



Romanians, 17,831 (43.4%) Hungarians. [9] In World War I, the town was occupied by Romanian troops between 16 August and 4 October in 1916 during Battle of Transylvania.

The central area, with the Black Church in the lower-left, looking north towards the fortress on Straja hill, in 1906In 1918, after the Proclamation of union of Alba Iulia (adopted by the Deputies of the Romanians from Transylvania), Deputies of the Saxons from Transylvania supported it, with their vote to be part of Romania, and declared their allegiance to the new Romanian state. The inter-war period was a time of flourishing economic and cultural life in general, which included the Saxons in Braşov as well. However, at the end of World War II many ethnic Germans were forcibly deported to the Soviet Union, and many more emigrated to West Germany after Romania became a communist country.

Jews have lived in Braşov since 1807, when Aron Ben Jehuda was given permission to live in the city, a privilege until then granted only to Saxons. The Jewish community of Braşov was officially founded 19 years later, followed by the first Jewish school in 1864, and the building of the synagogue in 1901. The Jewish population of Braşov was 67 in 1850, but it expanded rapidly to 1,280 people in 1910 and 4,000 by 1940. Today the community has about 230 members, after many families left for Israel between World War II and 1989.

Like many other cities in Transylvania, Braşov is also home to a significant ethnic Hungarian minority.

During the communist period, industrial development was vastly accelerated. Under Nicolae Ceauşescu's rule, the city was the site of the 1987 Braşov strike. This was repressed by the authorities and resulted in numerous workers being imprisoned.

## 黑教堂

黑教堂是羅馬尼亞特蘭西瓦尼亞地區東南部主要城市布拉索夫的一座著名教堂，由該市的德國人修建，為羅馬尼亞主要的哥德式建築，以及該國最重要的路德會教堂之一。每個星期日，該市小規模的德意志人團體仍在此舉行禮拜。

### 外部特征

黑教堂始建于 1383 年，修建时间持续了近 100 年，到了 1477 年才最终建成。教堂长 89 米，宽 38 米，高 65 米，建筑规模宏伟，结构匀称，坚固美观，墙壁呈黑色，具有晚期哥特式的建筑风格

### 内部景观

黑教堂有五个大门，主要入口处的门是最古老的。在侧门的方形抱柱上，有许多小希腊神像雕塑，造型美观，表情丰富。黑教堂内现藏有 119 件来自土耳其的安纳托利亚地毯和建于 19 世纪下半叶的大型管风琴，有 4000 多根管子，这架管风琴至今仍可使用，在每年圣诞节到来之际还要举行管风琴音乐会。在布道台前的柱子上可以看到布拉索夫的城徽：一棵根深叶茂的大树上戴着一个王冠。

### 传奇故事

黑教堂的命名与一场暴动引发的大火有关。1689 年，布拉索夫城的手工业壁垒发生暴动，哈布斯堡王朝的驻军无力控制局面，惊慌失措之下，驻军头目下令烧城。顿时全城多处起火，教堂附近也着了火，教堂木结构部分被焚毁，石质的墙壁也被熏黑，远看呈黑色，后来人们就称其为“黑教堂”。在这之后，黑教堂还经历了两次小火灾。

由於羅馬尼亞從前曾為奧匈帝國的一分子，這裡的城市除了有羅馬尼亞文的名字之外，還會有德文和匈牙利文的名字。布拉索夫的德文名字為 Kronstadt，匈牙利文名字則為 Brassó。 布拉索夫

位於羅馬尼亞首都布加勒斯特的西北方，由於接近喀爾巴阡山麓，夏天氣候十分涼爽，我們從布加勒斯特搭火車一路北上，很明顯地可以感覺到氣溫的變化。十三世紀時期，德國人在這裡建城，進行商業貿易，成為重要的商業據點。



這個城市是我們在羅馬尼亞唯一兩度造訪的城市。雖然觀光客很多，卻不會讓人有「吼~都是觀光客」的感覺。鳥瞰舊城區，可以看見高聳的黑教堂和很多房子擠在城牆裡，但是走在街道上，卻沒有讓人喘不過氣的擁擠，只有一派輕鬆愉快的氛圍。這個城市具有十分密集的公車路線網，私家轎車並非必需的代步工具，因此雖然道路並不寬敞，但也未見過塞車的景象就是一整個悠閒。

在布拉索夫，可以花一天繞著城牆走一圈，上下黑塔(Turnul Negru)和白塔(Turnul Alb)，繞到Tampa山下裝一壺冰涼涼的山泉水，再搭纜車上山吹吹風，鳥瞰整個城市，再繞到另一頭的半圓形要塞看美麗的夕陽，隔天搭公車到Solomon's rock，在河邊裝一壺清澈的河水，沿著小路往上走，欣賞滿眼的綠，乘著涼風走到滑雪勝地Poiana Braşov，再花20分鐘搭公車回到市區，到黑教堂照照相，聽管風琴音樂會，結束後再享受一頓豐盛的晚餐。



在舊城區，黑教堂(Biserica Neagră)讓人無法忽略，彷彿走在舊城區中一抬頭便會感覺到她的存在。十四世紀末由德國人建造，是羅馬尼亞少見的哥德式建築之一，也是東南歐最大的哥德式教堂，在哈布斯堡王朝一場戰火和幾次火災燒出了黑教堂的名聲，慕名而來的遊客都想一探究竟，看看教堂到底有多黑。

目前黑教堂在每週二、四、六下午六點有管風琴音樂會，可以在下午五點左右買好門票(一人8 Lei)，在音樂會開始前先逛一逛，休息片刻，再挑個好位置等待音樂會開始。不過教堂裡規定不得照相和攝影，而且有工作人員不斷來回巡邏。參觀過不少教堂，總是喜歡坐在教堂裡聆聽管風琴的聲音。我一直覺得管風琴是個很神奇的樂器，只憑一個人，靠著動輒上千根管子，便能彈奏出豐富的音色和多變的音響效果，坐在教堂裡，讓琴聲圍繞在自己周圍，像是聖詩班吟唱著美妙的合聲，讓人有種安心的感覺，雖然我並不屬於基督宗教的一份子，但是這樣的氛圍總是讓人能感覺平靜。每每聽到教堂裡練習中的琴聲，心裡常常會羨慕這些人可以彈管風琴，不過我的娘親如果聽到我這樣的心聲，應該會馬上跳出來指著我的鼻子說「妳已經學過這麼多東西了，不要跟我說妳想學管風琴!!!」吧...



## 布拉索夫 BRASOV 的黑教堂(Biserica Neagră , Black Church)

<http://dearfrances.blogspot.tw/2013/07/2013brasovbiserica-neagra-black-church.html>

羅馬尼亞·布拉索夫 BRASOV 的黑教堂( Black Church) 是羅馬尼亞最大的哥德式天主教堂，建於 14~15 世紀，1689 年由於遭到了哈布斯堡軍隊的攻擊被焚燬，重建後仍保留著被煙熏黑的石牆，「黑教堂」因此得名，我們造訪當天是週一，教堂沒有開放，資料上說，教堂內藏有一批古代東方壁毯和建於 19 世紀的大型管風琴，共有 4000 根管弦，這架管風琴至今仍可使用，可惜緣慳一面。

到歐洲必訪教堂，如同到埃及必看金字塔，但多年下來我總有入寶山卻空手回的遺憾，我有輕微的資料蒐集狂熱，導遊的現場解說，總像是片斷不相連貫的電影，我還是無法滿足和理解，所幸此行前六個月上過邱建一老師藝術史的課，從古希臘羅馬神話到中古世紀騎士，從舊約聖經故事到但丁的《神曲》故事，終於對教堂建築、宗教繪畫和宗教符碼有了些基本的概念。哥德式教堂的一大特色就是那股華麗尖聳、直立雲霄、上達天聽的氣勢，黑教堂其鐘塔便高達 65 公尺，上面的彩繪很吸引人，現場用 24-105 長鏡頭勉強抓得到但看不清，回家放大看，原來上面繪著聖經四福音書的四個作者，簡略地整理如下，順時鐘方向依序是：



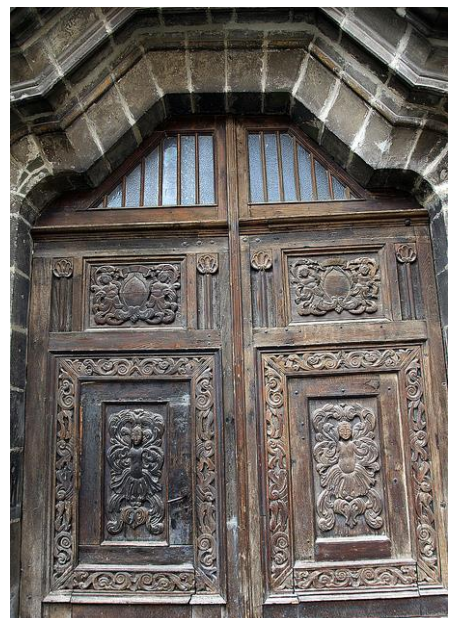
獅子＝馬太福音，象徵君王，由君王大衛的家譜開始講述耶穌的故事

老鷹＝約翰福音，象徵神性，以希臘文書寫，在當時是較高規格的語言

水牛＝馬可福音，象徵奴僕，講述苦難的故事

人和天使路加＝路加福音，象徵其人性，報導性較強

不同時地所著作的四福音書有各自的文風，這四活物各有其代表意義，四福音書分別由耶穌的門徒馬太、約翰以及彼得的門徒馬可和保羅的門徒路加寫的四部介紹耶穌生平事迹的書，屬新約聖經的頭四卷書。

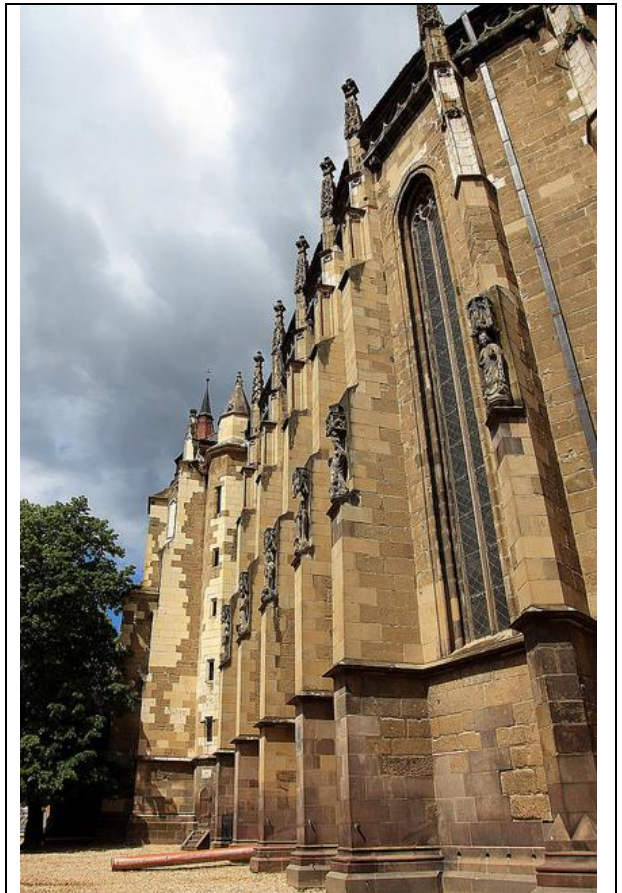




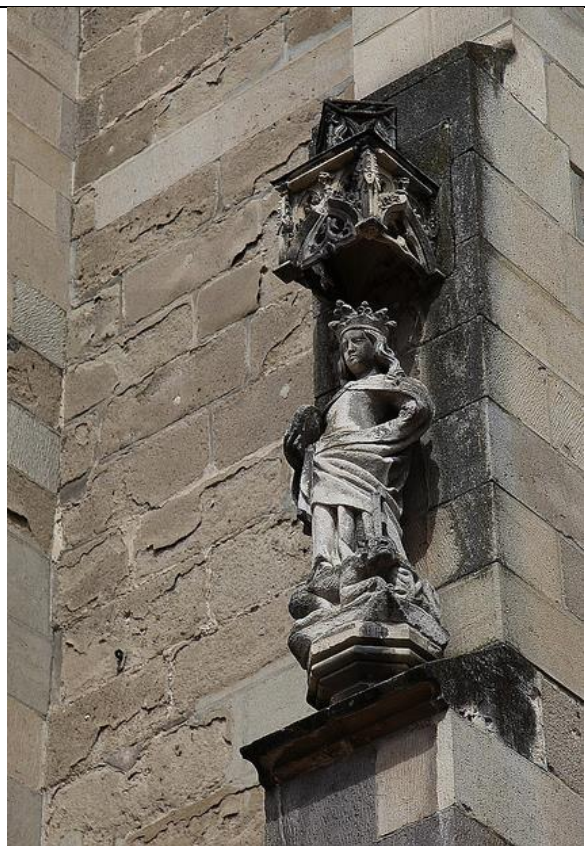
**布拉索夫**是羅馬尼亞第二大城，位處羅馬尼亞中部，為羅馬尼亞布拉索夫縣的首府，人口約有 32 萬人，位於特蘭西瓦尼亞 Transilvania 南部，距離布加勒斯特 166 公里，是座美麗的中世紀城鎮，城內建築仍保有當年的風貌，牆上掛著燈籠，卵石路面迂迴，部分建築兼融哥德式與羅馬式的風格；布拉索夫位於多瑙河南部，接近雅洛米察河(Ialomița)，被南喀爾巴阡山脈的奧穆峰所包圍，在 5～9 月間，平均溫度約為 23 °C，氣候溫和。

交通：

布拉索夫沒有機場，距離該城最近的機場是錫比烏國際機場(Sibiu International Airport)，可以乘坐火車或巴士前去機場。 布拉索夫火車站距離市中心有 3 公里左右的距離，這裡有多條來往與布達佩斯和布拉格等鄰國首都的火車線路，從布達佩斯前往這裡需要 12 個小時的時間；布加勒斯特和布拉索夫之間的火車班次非常頻繁，途中需要花費大約 3 個小時的時間；從布加勒斯特乘坐汽車前往布拉索夫則需要 3 個半小時左右。







城鎮是 12 世紀時由德國人所建設，在羅馬尼亞人、匈牙利人 3 個民族的手中發展而成的。拉布索夫和羅馬尼亞的其他城市不同，可強烈感受到德國色彩的獨特氣氛。另外，布拉斯夫是前往德拉庫拉吸血鬼傳說的起源地布蘭城、波依阿納・布拉斯夫等知名遊覽勝地的據點。布拉斯夫這座城市擁有保存完好的眾多的建築，其中包括經歷了幾個世紀風雨的文藝復興時期，巴洛克式，以及哥特式的建築。這個城市的現代史源自 1211 年，條頓騎士團的騎士開始建立古老的達西安帝國之時。市政廳廣場( Town Hall Square )擁有著眾多以黑色教堂 ( Black Church ) 為代表的巴洛克式和哥特式建築，

黑色教堂是羅馬尼亞最大的哥特式教堂。至今，城內還完好地保存著許多曾見證過布拉斯夫不斷受侵歷史的防禦陣地。40 名受害者曾在坦帕山山頂被"穿刺王伏勒德"(Vlad the Impaler)實施刺刑。而今天，那裡則成為了游客觀賞布拉斯夫城市全景的最佳地點。搭乘空中吊車登上 Tampa 山，就能將聚集於綠色山谷間的中世紀街道盡收眼底。





## 布拉索夫情迷古堡

來到布拉索夫時不能不深入了解布拉索夫的中世紀城堡，布拉索夫的中世紀城堡在歐洲國家中罕見的這類城堡，這些城堡修建於公元 14—17 世紀，被認為是特蘭西瓦尼亞地區最強有力的城堡之一。這些城堡被保存了下來，當今已經成為遊客們參觀旅遊的目標，這些城堡包括古老的防禦城堡、黑教堂，以及議會之家，目前這座建築已經成為歷史博物館的所在地，還有白塔、黑塔、格拉夫特堡壘、埃卡特利納城門、史凱城門以及眾多的博物館。看到布拉索夫山頂上的標誌，別以為你來到好萊塢？這個標誌看起來像好萊塢。

但是很快的你的眼睛會立刻被帶回到中世紀的布拉索夫，其精美的老建築和古色古香的小鎮般的氣質。布拉索夫的舊市鎮中心，會讓你覺得你已經回到另一個時空，沒想到真的出現穿著打扮像中世紀士兵巡邏隊們從街道口走來，別以為自己真的穿越時空回到中古世紀的布拉索夫，這是布拉索夫特地保持原有中世紀士兵巡邏隊巡邏城市，能親眼目睹這樣畫面真的令人震撼又感動。圍繞著布拉索夫中心行走，像是置身在一個全新的世界。比其他歐洲城市的不同 - 它有它自己的節奏，走安靜清潔的街道上，你絕對可以感受到布拉索夫城鎮的魅力和真誠的微笑。官方網站：

<http://www.brasov.ro/>

羅馬尼亞 布拉索夫 Bd. Eroilor 大道



## 布拉索夫巷弄內的東正教堂-教堂內各景



## 羅馬尼亞東正教大教堂(Romanian Orthodox Cathedral)

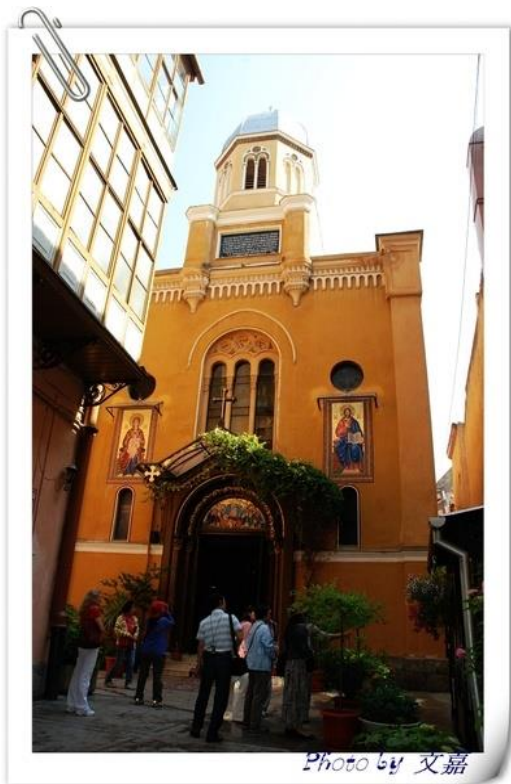






Photo by 文嘉

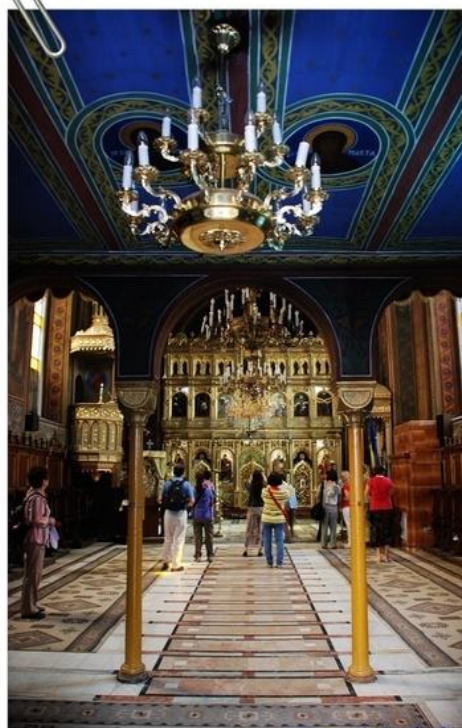


Photo by 文嘉

舊市政廣場 遠方之教堂就是黑教堂



Photo by 文嘉

## 布拉索夫 BRASOV 市政廣場



Photo by Sunny



Photo by 文嘉

### 斯法托露伊廣場 Piața Sfatului

市政廣場又名斯法托露依廣場，廣場呈三角形，可說是城市居民散步、休息、逛街、喝咖啡、吃飯、看表演的最好地方。許多古典的建築環繞著廣場，宛如廣場正是這個城市的舞臺，舊市政廳是一棟有著深褐色屋頂的黃色建築，矗立在廣場的正中心，可說是這個城市的地標，經常有大批的鴿群聚集在這裡覓食。



Photo by 文嘉



Photo by Sunny

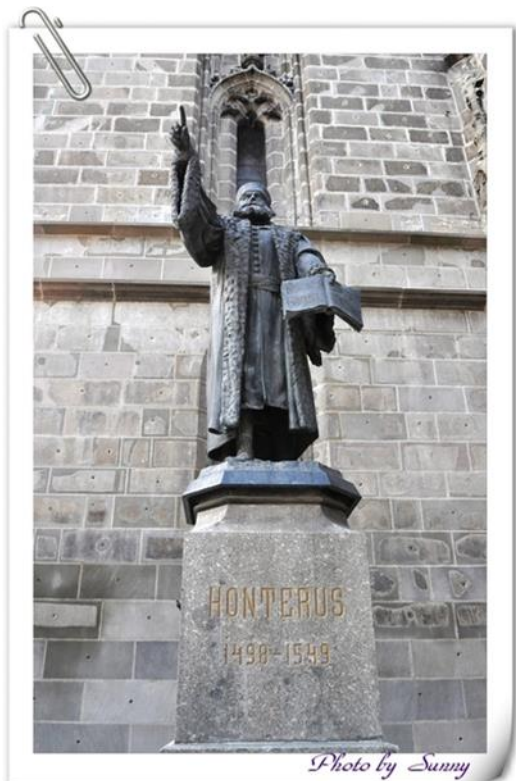
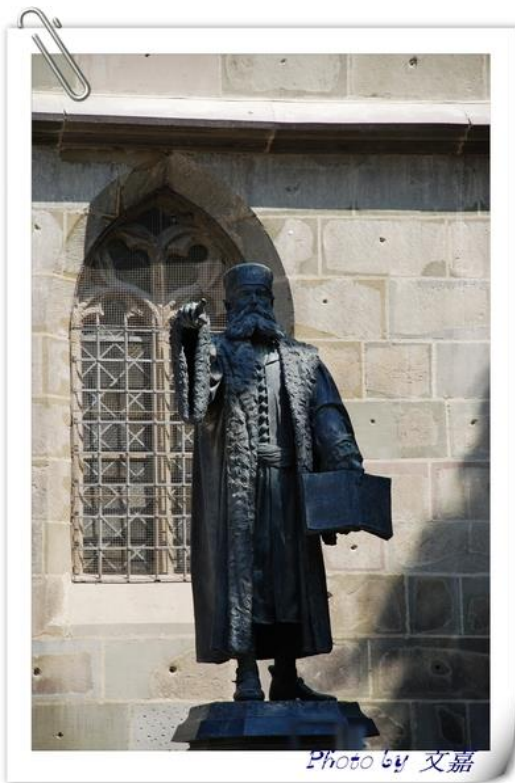




**黑色教堂**位於布拉索夫市中心地帶，高 65 米，是特蘭西瓦尼亞(Transilvania)地區最大的後哥特式建築。教堂初建於 14 世紀，直到 15 世紀初才完成修建；17 世紀末期，教堂由於遭到了哈布斯堡軍隊的攻擊，外牆變成了焦炭色，“黑色教堂”也因此而得名。在教堂內部有羅馬尼亞境內最大的管弦樂器，共有 4000 根管弦。教堂內還展示有非常珍貴的地毯，精巧的手工令人嘆為觀止。特西凡尼亞地區最大的後哥德式天主教堂。

外牆除了正面以外，每面都有聖人的雕像圍繞





鐘樓時鐘 月亮是時針、太陽是分針。黑色教堂冬景更添浪漫。

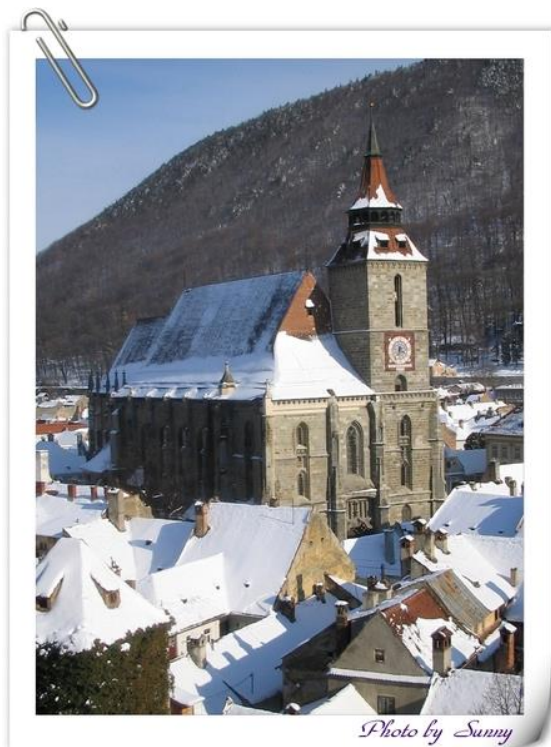






Photo by Sunny



Photo by Sunny

布拉索夫-早期進城做生意及過路收費處.城門



Photo by 文嘉



Photo by 文嘉



Photo by 文嘉



Photo by Sunny



Photo by 文嘉

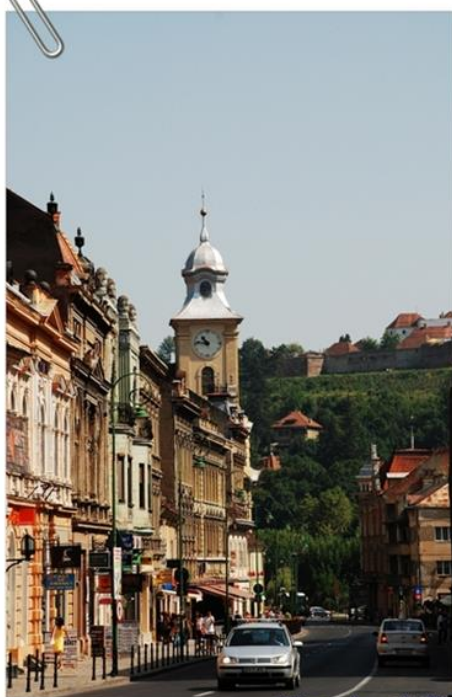


Photo by 文嘉



Photo by 文嘉



Photo by Sunny



Photo by Sunny



## 坦帕山

坦帕山位於城區東南面，海拔 865 公尺，是一座被指定為自然保護區的公園。乘坐纜車只要數分鐘就可以到達山頂，從山頂展望台可清楚地鳥瞰布拉索夫自然美麗的古城風光，排列整齊的紅頂小屋盡入眼簾，像一塊又一塊小積木堆砌在一片茂密的樹林中，亦可遠眺華爾特山上的『黑塔』和『白塔』，以及布拉索夫草坪上的『鐵匠棧堡』。座落西南面的山 Tampa Mountain 有纜車，上去可以看到插在山上的字母 BRASOV。這裡的視野非常棒，可以看到舊城以小山丘為中心呈現放射狀，磚色的屋頂錯落有致。

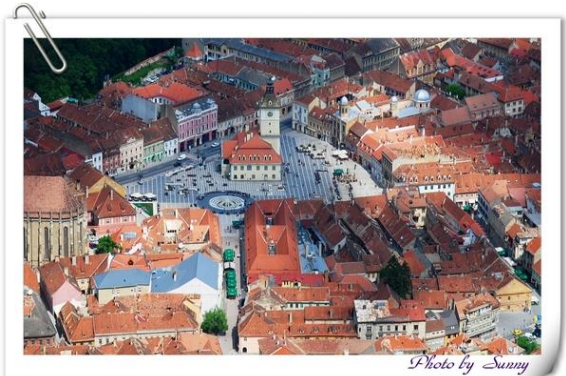


## 遠眺美麗的布拉索夫 BRASOV 市政廣場

羅馬尼亞 Romania 布拉索夫 BRASOV 市政廣場，廣場呈三角形，許多古典的建築環繞著廣場，廣場的正中心矗立舊市政廳，深褐色屋頂的黃色建築可說是這個城市的地標。

鳥瞰布拉索夫自然美麗的古城風光





### 布拉索夫歷史博物館 Muzeul de Istorie al Brasovului

博物館在市中心的老市政廳(Casa Sfatului)內，館內通過各種展品向人們展示了布拉索夫從建城至今的歷史變遷，從武器到各類工藝品以及農耕工具等都成為這裡的展品。

### 布拉索夫民俗博物館 Muzeul de Etnografie

博物館內主要以展示特蘭西瓦尼亞地區的民族服裝為主，還有許多的銀質首飾和皮毛製品等，使遊客能夠對這個地區的人民曾經的生活狀況有一個大致了解。

### 美術館 Muzeul de Artă

位於民俗博物館旁邊，以展示羅馬尼亞近代和現代美術作品為主，涉及的領域非常廣泛，不僅有許多的繪畫作品，還有一些雕刻作品和銀製聖像等。美術館還會不定期的舉行新型藝術展，現在已經成為布拉索夫的藝術集中地。

Brasov, a city in Transylvania, is one of Romania's can't miss cities. It is centrally located within the country and is surrounded by the Carpathian Mountains, which contribute to its atmosphere of timelessness. The Germans who settled the city as early as the 13th century brought with them handicrafts skills and an enthusiasm for trade, both which enabled them to accrue wealth in Brasov, situated conveniently along a trade route. Like other trade cities in East and East Central Europe, Brasov's attractiveness is due, in part, to these early traders who elevated Brasov's status from settlement to city. Some of their efforts to improve the city's defensive structures remain as a part of the urban landscape and contribute to its variety of architectural styles from several historic periods. Because of this wealth, Brasov was known as the Crown City (Kronstadt in German or Corona in Latin). Today, Brasov continues to wear its crown as one of Romania's most attractive travel destinations. Brasov is associated with the real Dracula legend through Bran Castle, known by some as Dracula's Castle.



## Castles and Fortifications

**Bran Castle:** Bran Castle isn't actually in the city of Brasov. Rather, it's located nearby in the city of Bran. However, as one of Romania's best-loved castles and one of the main reasons visitors come to Brasov in the first place, Bran Castle is worth mentioning as an important sight for travelers.

**Catherine's Gate and Schei Gate:** These gates are located beside each other. Catherine's Gate is the older gate by far and contains a museum. The Schei Gate dates from the 19th century and was constructed in order to facilitate large amounts of traffic accessing Brasov at that time.

**Brasov Fortress:** This fortress-turned-restaurant was a part of Brasov's outer system of defensive structures and dates from the 16th century.

**Graft Bastion:** Four newly renovated levels of the Graft Bastion welcome visitors with exhibits of medieval artifacts.

**White Tower and Black Tower:** Both towers afford splendid views of the surrounding area to visitors who work for the pleasure. The White Tower requires 200 steps to reach the top, while the roof of the Black Tower, which is also a museum, is achieved by scaling a series of ladders.

## Churches, Cathedrals, and Monasteries

**The Black Church:** The hulking Black Church was built by Germans who settled in the region and is now a Lutheran church. It is famous for being Romania's largest Gothic church, and its presence dominates Brasov's old town.

**St. Bartholomew Church:** St. Bartholomew, from the 13th century, is Brasov's oldest church.

**St. Nicholas Church:** This church is a Romanian Orthodox church decorated in Baroque style.

**Franciscan Monastery:** The point of pride for this monastery is its 18th-century organ.

## 西乃

西奈亞是位於羅馬尼亞普拉霍瓦縣的市鎮，是山區度假勝地。該鎮因西乃修道院而得名，而該修道院的名字則來自聖經中的西乃山。該鎮圍繞着西乃修道院而建成，人口 14,636(2002 年)。羅馬尼亞國王卡羅爾一世在該鎮附近建造了夏天宮殿佩萊斯城堡。

西乃位於普拉霍瓦河流域河谷，在普洛耶什蒂的西北約 60 公里，海拔高度介乎 767 和 860 米。該地是熱門的遠足和冬季運動舉行地點，尤其是高山滑雪。西乃也是羅馬尼亞作曲家喬治·埃內斯庫夏日度假的地方。氣候屬於低海拔山口氣候的一個特點。一年的平均溫度為 8°C，6 月平均溫度為 15°C，1 月平均溫度則為 -4°C。

初夏非常多雨，冬天氣候不嚴寒，但會有大雪。年平均降雨量為 900 毫米。最高降雨量的月份是 6 月(173 毫米)，最少降雨量的月份為九月(55 毫米)和二月(40 毫米)。通常在 11 月開始積雪，3 月到 4 月融化，有時遲至 5 月初融化。積雪厚度介乎 20 厘米至 3 米不等。近年來，西乃已經感受到全球氣候變化的影響，有較短的夏季，氣溫經常超過 30°C，而春季和秋季的長度略有減少，冬季則相對較長(10 月底-5 月初)，亦出現整個星期都有霜凍(-19°C 至 25°C)和暴風雪的冬天。

在西乃和其周圍，砍伐或摘取植物受到限制：砍伐樹木是不允許的，摘取高山植物亦被禁止。旅客只可在指定的地方露營。西奈亞位於 Bucegi 自然公園區域的山區。該公園佔地總面積 326.63 平方公里，其中 58.05 平方千米受嚴格的保護。

Sinaia is a town and a mountain resort in Prahova County, Romania. The town was named after Sinaia Monastery, around which it was built; the monastery in turn is named after the Biblical Mount Sinai. King Carol I of Romania built his summer home, Peleş Castle, near the town.

Sinaia is about 60 kilometres (37 miles) northwest of Ploiești and 50 kilometres (31 miles) south of Brașov, in a mountainous area on the Prahova River valley, just east of the Bucegi Mountains. The altitude varies from 767 to 860 metres (2,516 to 2,822 feet) above sea level.

The city is a popular destination for hiking and winter sports, especially downhill skiing. Among the tourist landmarks, the most important are Peleş Castle, Pelișor Castle, Sinaia Monastery, Sinaia Casino, Sinaia train station, and the Franz Joseph and Saint Anne Cliffs. Sinaia was also the summer residence of the Romanian composer George Enescu, who stayed at the Luminiș villa.

從羅馬尼亞第一大都市布加勒斯特. 前往第二大都市布拉索夫. 必須要穿越喀爾巴阡山.. 如果把喀爾巴阡山比喻成羅馬尼亞的骨幹山脈(就好像台灣的中央山脈.)非常貼切. 它就好像一條巨龍貫穿羅馬尼亞的南北方向. 它不算很高. 平均高度約 2000 公尺. 主幹山脈幾個山峰也都僅海拔 2500 公尺左右. 但是羅馬尼亞緯度高. 因此冬天也有冰封大地的美景.. 對於喜愛運動的羅馬尼亞人來說. 喀爾巴阡山提供了低海拔的天然滑雪場.

布加勒斯特與布拉索夫之間剛好有個低矮的山隘口海拔僅有 1200 公尺. 是傳統的交通孔道.. 在這個低矮的山隘口的東麓因為風景特別優美. 視野極佳. 附近又開闢了天然的滑雪場. 因此. 逐漸演變成度假中心. 它就是本篇要分享的西乃. .

西乃 Sinaia 距離第二大都市布拉索夫 Brasov 約 44 公里，它的地名源自於 17 世紀時，一位羅馬尼亞的貴族前往-埃及西乃(Mount Sinai, Egypt)朝聖，回來後就在這裡建了一座以「西乃」為名的修道院，後來這整個地區也就沿用相同的名稱了。西奈亞是一個群山環繞的美麗地區，是羅馬尼亞最古老和最著名的高山避暑勝地之一，有「喀爾巴阡山的珍珠」的美譽("The Pearl of the Carpathians")。西乃的平均海拔高度約在 767 公尺到 860 公尺之間，不過它還是以擁有布瑟奇(Bucegi)高原上，一座海拔僅 2000 公尺高度的滑雪坡而自豪。這裡自古以來就有建築皇室的夏宮，直到今天，每逢假日，這兒仍是熱鬧萬分。當地人來此登山、露營，這裡也是歐洲冬季體育的重要城鎮，特別是坡道滑雪。

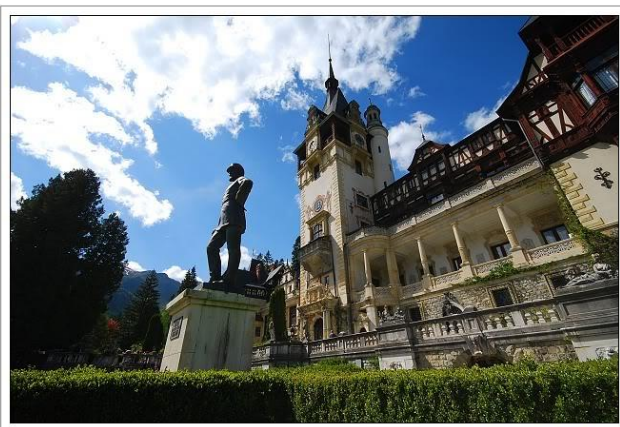




因為西乃的渡假人潮. 造就沿途不少的路邊攤商店群. 因為省下龐大的房租費用. 因此物美價廉廣受車主歡迎.. 部分攤販區段還造成車陣回堵哩.. 從車窗拍下秀麗的喀爾巴阡山.. 因為在西乃附近觀看喀爾巴阡山. 可以看到落差 1000 公尺以上的斷層壁面. 非常的壯觀. 也帶動假日登山. 看山. 賞山的人潮.. 為了吸引觀光客. 業者在旅館的外型下了很多功夫.. 你如果夠仔細看. 你將發現每一間旅館的造型都不一樣. 尤其屋頂的外型. 與屋簷裝飾. 此外顏色的搭配也非常考究, 滿山滿谷都是小旅館. 很難讓人想像要多少觀光客才能滿足旅館業者呀.

佩雷斯城堡 Peles Castle-位置在羅馬尼亞的西乃地區..佩雷斯城堡是羅馬尼亞歷代君王的夏宮，號稱是歐洲最美麗的城堡之一。城堡由羅馬尼亞國王卡洛爾一世(Carol I)從 1873 年開始建造，在 1877 年到 1879 年之間因戰事而停頓，真正竣工的日期在 1883 年 10 月 7 日，卡洛爾一世選擇這裡作為建造地點的時候，還只是一位德國的王子，他以流經這鄰近地區一條溪流-佩雷斯河的名字為城堡取名。

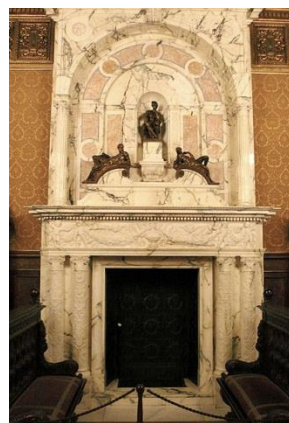
這座城堡外面園地景觀非常美麗，城堡興建的同時也規劃了一些附屬建築物，像守衛的長廊，門房，狩獵小屋，皇家觀景台和發電機房，這些都和城堡一起完工。後來在歷任的國王期間，又陸續延伸加蓋一些小屋，錯落在這一片如茵的草地上。佩雷斯堡外層有 7 道迴廊，可以看到由義大利藝術家羅曼尼裡(Romanelli)製作迴廊上的雕像，還有石塊砌成的水井，大花瓶和大理石的裝飾品，不過，城堡內內外外所採用的大量的木材裝飾，才是城堡真正特色。



2010. 05 巴爾幹半島之旅



城堡基本上屬於德國文藝復興時期的建築風格，同時也摻有一些義大利文藝復興、歌德、德國巴洛克與法國洛可可的元素在其間。建築材料包括木材、石塊、磚和大理石，有超過 160 間房間。當時這城堡是國王打獵以及夏天避暑用的，這些房間規劃，從接待國外使節、電影院、圖書館都有設置..還有兵器室珍藏許多從中古時代的刀劍等..此外. 來自全世界各國贈與琳瑯滿目的各式各樣勳章，保存得很完整，圖書室典藏也非常豐富。



The castle in Peles Valley, the summer residence of Romanian royalty, was built during the rule of Carol I (1866-1914) and today it is an important national monument of XIX century Europe. Several other buildings, annexed to the castle, were built simultaneously: Pelidor Castle, The Guard's Chambers, The Economat, The Foisor Hunting House, The Stables, the Electrical Power Plant and the "Sipot" Villa. Until the completion of Peles Castle (1883), the royal couple lived in the hunting house. Due to the electrical plant in the Peles Valley, Peles Castle was the first European castle entirely lit by electrical current.

During the 1990s a new floor was attached, and the main tower was also raised. The castle covers an area of 3200 sqm, has got 160 rooms and 30 bathrooms. The castle shelters one of the valuable painting collections in Europe, and a XIV-XVII century weapon collection, 400 pieces. The castle is a true wonder, due to the sculpted wood and the stained glass windows. 35% of the castle can be visited today. The Reception Room was built in 1991 by architect Karel Liman, he redesigned the interior yard into a true wonder, due to the richness of the sculpted wood and the stained glass windows. The armory rooms were built between 1903-1906, while the Council Room was ready in 1914.

The Florentine Room was designed in the Italian Renaissance style. The room of the theatre built in the style of Louis XIV accommodates 60 places. The emperor's residence was built in 1603 in the style of Maria Tereza on the occasion of Franz Josif's visit. After the forced abdication of the king in 1947 the castle was opened for tourism. During the last years of the communist regime the entire area was closed to tourists. Today except the hunting house, which remained a presidential residence, the Peles complex was re-integrated into the tourism circuit. Hotels were established to the Economat Building and the Guard's Chambers Building, while in the rest of the complex villas dominate.





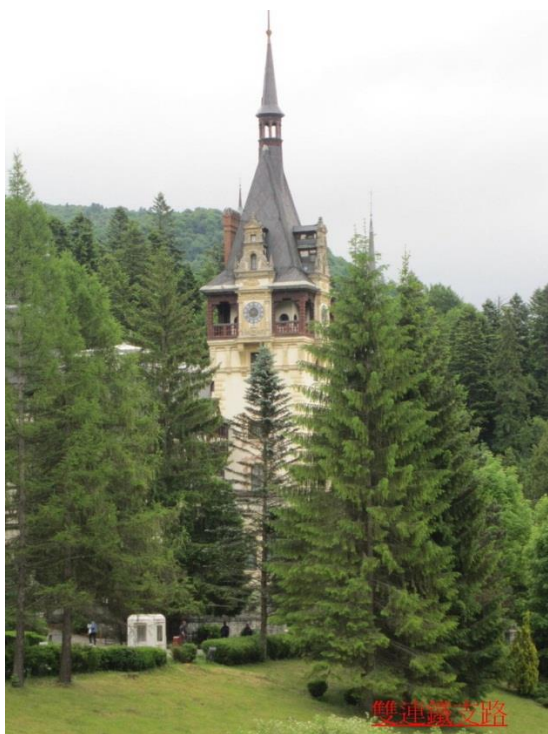
## 佩雷修城 Peles Castle—西乃 Sinaia

<http://blog.yam.com/csyoutw2013/article/71304312>

中午在獵人餐廳用過午餐，沿著美麗的喀爾巴阡山山景來到素有「喀爾巴阡山珍珠」美稱的西乃，造訪喀爾巴阡山- 佩雷修城，下車處有小販在賣填充小咩咩，粉可愛！



昔日曾是羅馬尼亞國王的避暑勝地度假城堡－佩雷修城，它是羅馬尼亞最美的宮殿，白色的宮殿，高高的尖頂，深紅的窗櫺，巴羅克式雕塑，藏身於森林間，像是個活脫脫地童話世界，這是德國王子卡爾一世的夏季離宮，亦被認為是歐洲中最美麗的城堡之一。



羅馬尼亞國王及皇后依麗莎白均為德國人，生一女四歲夭折，死於黃熱病。故再找其姪子當國王即是「卡洛爾一世」。這座城堡外面園地景觀非常美，城堡的建築風格外貌也相當有其特色。總共有三樓十六個房間可參觀，裡面典藏著非常豐富來自全世界各國贈與琳瑯滿目的各式各樣勳章兵器.....保存得很完整。可惜不能拍照。





喀爾巴阡山-佩雷修城，這是卡爾一世的夏季離宮，是羅馬尼亞最美的宮殿，佩雷修城堡被認為是歐洲中最美麗的城堡之一，1873 年維也納建築師 Wilhem Doderer 開始建造，於 1877-1879 年間因為戰爭而停止了建造工作，而德國王子 Carol I de Hohenzollern 選擇了此城堡，並以流經花園的小溪為此命名，後來其成為羅馬尼亞國王，鄰近的建築物也一起被併吞到城堡中，並於 1914 年時，成為羅馬尼亞國王卡洛一世的最後安息地。羅馬尼亞的觀光資源相當豐富，除了隨處可見的花草林立的花園之外，喀爾巴阡山的特有的風景及多瑙河沿岸因河川所帶來的綠意、湖泊也很吸引人。

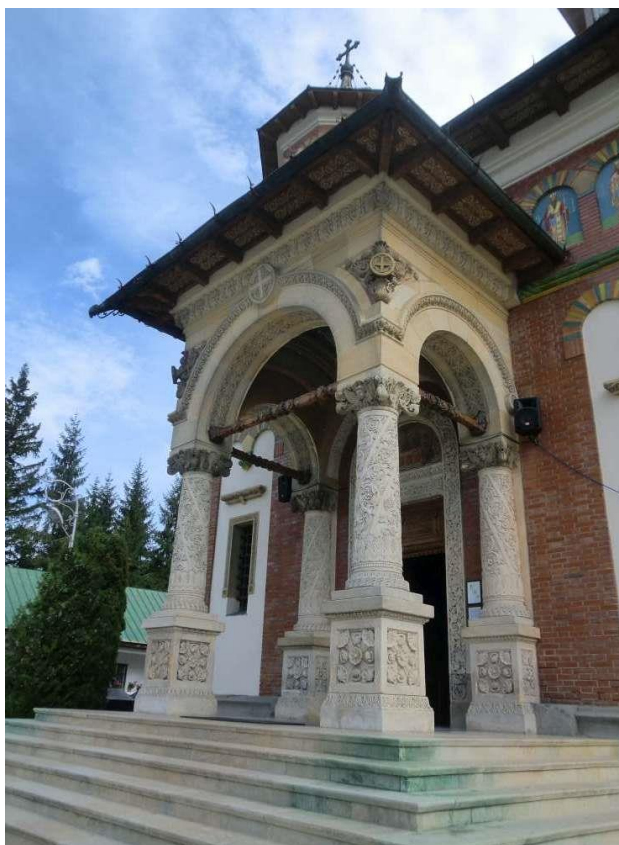






### 西乃修道院 Sinaia Monastery

1695 年華拉希亞貴族米海，從以色列西乃山朝聖回來而建，於 1846 年加建為拜占庭式教堂，及班科維魯風格，教堂拱門的頂部，是由三條綠色線條，結成邊飾包圍著教堂，這代表三位一體的上帝或三大公國統一。







The Sinaia Monastery, located in Sinaia, in Prahova County, Romania, was founded by Prince Mihail Cantacuzino in 1695 and named after the great Saint Catherine's Monastery on Mount Sinai in Egypt. As of 2005, it is inhabited by 13 Christian Orthodox monks led by hegumen Macarie Bogus. It is part of the Bucharest archdiocese.

Prince (Spătarul) Mihail Cantacuzino founded the monastery upon his return from a pilgrimage to Mount Sinai. The first buildings were completed between 1690 to 1695. It was designed to serve as a monastery as well as a fortified stronghold on the route from Brasov to Bucharest.

The initial plan was for the monastery to hold 12 monks, to imitate the Twelve Apostles, but in time the number of monks grew. In the midst of the Russo–Turkish War, 1735–1739, before deserting the monastery, monks hid the valuables by burying them inside a bell. During a battle, the Turks defeated troops stationed within the walls of the monastery. The Ottomans burned the area and broke through the wall in two places.

Until 1850, Sinaia consisted of little more than the monastery and a group of huts. In 1864, however, the monastic estate was assigned to the Board of Civil Hospitals (Eforia Spitalelor Civile), which opened a hospital and several baths, and helped develop mineral springs in Sinaia.

In 1948, the monastery was put under the patronage of the Archdiocese of Bucharest from the Board of Civil Hospitals. The Romanian Patriarch, Justinian Marina, restored the buildings between the years 1951 and 1957 with money from the Archdiocese. During this period, the whole monastery was fitted with running water, electricity, and natural gas. Thanks to the efforts of King Carol I, the Great Church of the monastery has become the first church to use electric lights in Romania.

### The Old Church

The Old Church was built in 1695. In 2006, it was closed to begin a restoration project to return it to its former beauty. The original interior painting was completed by Pârvu Mutu and were restored for the first time in 1795.

Old Church Iconostasis – Sinaia Monastery.

A scene from the Old Church – Sinaia Monastery.





## The Great Church

Under the leadership of Hegumens Ioasaf and Paisie, construction of The Great Church began in 1842 using funds allocated by the monastery and was completed in 1846. This smaller structure was enlarged by the Board of Civil Hospitals during a period from 1897 to 1903. These efforts gave the building the appearance it has today.



## The bell tower

The Bell Tower as seen from within the walls. During the leadership of Hegumen Nifon Popescu (1888–1909), a large bell tower was added to the monastery walls. It was completed in 1892. The 1,700-kilogram (3,700 lb) bell was brought from the Colțea Tower in Bucharest.



## The museum

In 1895 the museum of the monastery was opened, the first exhibition of religious objects in Romania. It holds collections of icons and crosses from the 17th century, the very first Bible in Romanian (Bucharest, 1688), and many other precious objects. The museum is open every day but Mondays, from April to October 10:00-16:00 and during winter time only for groups over 20. Fee: 5 lei (2 lei for students).





**哈曼保壘教堂 Harman Fortified Church** 是羅馬式教堂轉變為德意式路德會教堂，在 1280-1290 興建，16 世紀撒克遜人圍住教堂興建保壘作防禦用途。開放時間是星期二至日 09:00-12:00,

Hărman (German: Honigberg; Hungarian: Szászhermány) is a commune in Braşov County, Romania. It is composed of two villages, Hărman and Podu Oltului. The commune is located some 10 km east of Braşov, in the Burzenland region of southeastern Transylvania. Hărman was established and long inhabited mainly by Transylvanian Saxons. At the 2011 census, 90.6% of inhabitants were Romanians, 4.7% Roma, 2.3% Hungarians and 1.2% Germans.



### **普里捷摩保壘教堂 Prejmer Fortified Church**

普里捷摩位於羅馬尼亞的布拉索夫郡由三個村落組成。普里捷摩以其完整保存在東歐的堡壘教堂聞名，以耶路撒冷的教堂為模本，以後期哥德建築風格建造

Prejmer is a commune in Braşov County, Romania. It is composed of three villages: Lunca Călnicului, Prejmer and Stupinii Prejmerului. Located 18 km northeast of Braşov, the Olt River passes through the commune. At the 2011 census, 90.7% of inhabitants were Romanians, 6.3% Roma, 1.9% Hungarians and 0.8% Germans.

The Teutonic Knights constructed the fortress Tartlau in 1212–1213 as part of their colonization of the Burzenland region. The town of Prejmer near the castle had begun development by 1225, and was the eastern-most settlement of the Transylvanian Saxons. Prejmer was repeatedly invaded throughout the Middle Ages by various groups, including the Mongols, Tatars, Hungarians, Ottoman Turks, Cossacks, and



Moldavians. However, the castle was only captured once, by Gabriel Báthory in 1611. Most of Prejmer's German population fled the commune during World War II.



Prejmer is noted for its fortified church, one of the best preserved of its kind in Eastern Europe. Between 1962–1970, the Romanian government carefully restored it to its present condition; the restoration work was done under the direction of architect Mariana Angelescu and engineer Alexandru Dobriceanu. The church is modeled after churches of Jerusalem, as well as built in the style of Late Gothic churches from the Rhineland. In the 15th century, it was surrounded by a wall 12m high, forming a quadrilateral with rounded corners. The wall was reinforced by four horseshoe-shaped towers, two of which have since disappeared. The entrance—a vaulted gallery—is protected by a barbican and flanked by a lateral wall. The defensive structure is strengthened by embrasures and bartizans, while the covered way is surrounded by a parapet. The granaries and rooms that accommodated the villagers are arranged on four levels above the cellars.







### 拉斯諾夫保壘教堂 **Rasnov Fortified Church**

Râșnov (Romanian pronunciation: [ˈrɨʃnov]; German: Rosenau; Hungarian: Barcarozsnyó; Transylvanian Saxon dialect: Rusnâ Latin: Rosnovia) is a town in Brașov County, Romania with a population of under 16,000.



It is possible this name is derived from Slavic "žrŋnovy", meaning (village or valley) "of the mill". In 14th century, German documents used the name Rasnov, but the modern German name, Rosenau, is based on a popular etymology, being influenced by the German word "Rose".

In Râșnov a citadel was built around the year 1215 by the Teutonic Knights and it was mentioned for the first time in 1331. The citadel was conquered only once in its history, around the year 1600 by Gabriel Báthory.

It is located at about 15 km from the city of Brașov and about the same distance from Bran, on the road that links Wallachia and Transylvania.

In 1856, the Roman fort of Cumidava was discovered near the town.

In 2002, the Râșnov Citadel and surroundings were used during the shooting of several scenes from the American film Cold Mountain



**特蘭西瓦尼亞**(英語 Transylvania，羅馬尼亞語 Transilvania)是羅馬尼亞中部的歷史舊稱。這個地區最早是達契亞人的王國(Kingdom of Dacia 82 BC–106 AD)，法國車雷諾有一個主要面向東歐市場的副牌就叫達契亞，這種車在羅馬尼亞隨處可見。隨後羅馬人，匈牙利人，撒克遜人，蒙古人，土耳其人都統治過一段時期。人群的遷移帶來民族和融合和衝突，很多城市都有民族博物館(Ethnographic Museum)記錄相關的歷史。特蘭西瓦尼亞公國(1570–1711)雖然只是以半獨立的狀態夾在匈牙利和奧斯曼土耳其之間，卻發展處一段黃金歲月。1867年從屬於奧匈帝國，一戰後按《凡爾賽條約》加入羅馬尼亞。

特蘭西瓦尼亞幾乎集中了羅馬尼亞最著名和最有特色的經典。七個最重要的城市全部是由撒克遜人(Saxon)建造的：

- » Bistrita (Bistritz) 比斯特裡察
- » Brasov (Kronstadt) 布拉索夫
- » Cluj Napoca(Klausenburg) 克盧日納波卡
- » Medias (Mediasch)
- » Sebes (Seh besh') 塞貝斯
- » Sibiu (Hermannstadt) 錫比烏
- » Sighisoara (Schassburg) 錫吉什瓦拉

到過其中三個，我覺得他們有這樣一些共同點：

1. 城鎮中心都有一個廣場，是人們慶祝節日和其他活動的場所。
2. 中心廣場上或附近有多個大教堂，方便人們從事宗教活動。教堂都是地標。





3. 城鎮原址周圍有一圈或者多圈防禦性圍牆，圍牆間隔矗立著各公會負責的防禦塔。因為進攻多來自於東南面，這一面的防禦塔較密集。
4. 舊城區保存得相當完好，不經意間就會路過帶 HISTORIC 標誌的有幾百年歷史的老建築。
5. 新城區在舊城區一圈外鋪開，出了圍牆就是現代化馬路和社區，過渡得和諧融洽。



### 特蘭西瓦尼亞的村落及其堡壘教堂

特蘭西瓦尼亞的村落及其堡壘教堂(英文：Villages with Fortified Churches in Transylvania)，位於特蘭西瓦尼亞，喀爾巴阡山新月形地帶之內，建在起伏的群山之間，山的斜坡上滿是葡萄園和果園。有著軍事防禦功能教會的特蘭西瓦尼亞的村落，仿佛是位於當地南端最美的一幅文化景觀畫。七座村落由擁有軍事防禦功能的教堂所統治，至今仍保留著中世紀後，特殊的土地利用系統、居住型式，以及農莊等特殊景觀，為 13 至 16 世紀間的建築代表。在 12 和 13 世紀，匈牙利的國王們號召德國西北部的薩克森人到特蘭西法尼亞的一部分地區拓殖並開發其礦藏。自從 271 年羅馬皇帝奧裡列阿斯統帥下的羅馬軍隊撤出之後，該地區的城市生活就逐漸消失了。1397 年，別爾坦獲得了防禦城市的地位，然後又得到了武裝的權利，16 世紀，路德教派的宗教改革獲得了特蘭西法尼亞的薩克森人的支持。現今的教堂建於 16 世紀且為 14 世紀的防衛工事所環繞。該地址上曾建過一座更早的教堂。為了抵抗土耳其的進攻，特蘭西法尼亞的薩克森人按照能讓他們藏匿的方式，建造了環繞教堂的防禦設施。在別爾坦，與教堂同時代的第二道圍牆建於小山腳下，並且在 16 世紀和 17 世紀初期在該城的三面建造了第三道圍牆。1572-1867 年間，別爾坦是特蘭西法尼亞的路德教主教所在地。現今仍有大量的主教墓碑。

別爾坦教堂在一座小山頂上。環繞著它的三道連續的防禦設施構成了其防禦體系，高樓和棱堡加強了該防禦設施的能力。城市就在該防禦系統的腳下發展起來。城市的棋盤式街道佈局，由寬度不一的通往中央廣場的街道構成，它在 13 世紀和 19 世紀間發展起來，今天依然保存完好。教堂為後哥特式風格，並且是城市及其防禦設施的中心。發源於西歐和中歐的文藝復興和巴羅克風格也有體現，可以分別追溯至 16-17 世紀和 18 世紀。教堂的磚牆以粗灰泥所塗並經油漆，某些結構是

用石頭建成的。建於 16 世紀和 18 世紀的大量建築物都位於中央廣場四周。帶有頂棚的住房增加了整體的協調感。別爾坦城是特蘭西法尼亞的薩克森人所建市鎮的獨特例子，它由都市建築、大量早期房屋以及該地區保存最完好的防衛教堂所構成。



特蘭西瓦尼亞的村落：別爾坦 **Biertan (Birthälm)** 教堂



特蘭西瓦尼亞：Câlnic (**Kelling**) 村落





特蘭西瓦尼亞：Dârjiu (Dersch) 村落





特蘭西瓦尼亞：Prejmer (Tartlau) 村落



特蘭西瓦尼亞：Valea Viilor (Wurmloch) 村落



特蘭西瓦尼亞：Viscri (Deutschweisskirch) 村落





### 特蘭西瓦尼亞：Saschiz (Keisd) 村落

**Villages with Fortified Churches in Transylvania** <http://whc.unesco.org/en/list/596/>

### 特蘭西瓦尼亞村落的堡壘教堂展現南方特蘭西瓦亞活潑生動的文化景緻

These Transylvanian villages with their fortified churches provide a vivid picture of the cultural landscape of southern Transylvania. The seven villages inscribed, founded by the Transylvanian Saxons, are characterized by a specific land-use system, settlement pattern and organization of the family farmstead that have been preserved since the late Middle Ages. They are dominated by their fortified churches, which illustrate building styles from the 13th to the 16th century.

The Transylvanian villages with fortified churches provide a vivid picture of the cultural landscape of southern Transylvania. They are characterized by the specific land-use system, settlement pattern, and organization of the family farmstead units preserved since the late Middle Ages, dominated by their fortified churches, which illustrate building periods from the 13th to 16th centuries.

In the 13th century the kings of Hungary encouraged the colonization of the sub-Carpathian region of Transylvania (Erdely) by a German-speaking population of artisans, farmers and merchants, mainly from the Rhineland. Known as the Transylvanian Saxons, they enjoyed special privileges granted by the Hungarian Crown, especially in the period preceding the creation of the Austro-Hungarian Empire. Despite living in a country where the majority of the population was ethnic Hungarians or Romanians, the Transylvanian Saxons were able to preserve their language and their customs intact throughout the centuries. Their ethnic solidarity is vividly illustrated by their settlements, which remained resistant to external influences

Their geographical location in the foothills of the Carpathians exposed the Transylvanian Saxon communities to danger when the Ottoman Empire began to menace the Austro-Hungarian Empire. Their reaction was to build defensive works within which they could take shelter from the invaders. Lacking the resources of the European nobility and rich merchants, who were able to fortify entire towns, the Transylvanian Saxons chose to create fortresses round their churches, enclosing storehouses within the enceintes to enable them to withstand long sieges. The first documentary reference to Biertan dates from 1283. In 1397 it was raised to the status of Oppidum (fortified town) and twenty years later the Hungarian King granted it *droit de l'épée* (*jus gladii*), i.e. the right to bear arms. From 1572 to 1867 Biertan was the See of the Evangelical (Lutheran) Bishop of Transylvania, and as such played a major role in the cultural and religious life of the considerable German population of the region.

The seven churches are:

**Biertan:** Late Gothic hall-type building, completed around 1522-23, on a low hill, with two lines of walls, at the foot of the hill, built at the same time as the church.

**Câlnic:** Based on a mid-13th-century dwelling tower, a chapel and an oval enceinte; presented in 1430 to the village community, which raised the walls fitted with two towers and transformed the dwelling tower into one for defensive purposes.

**Prejmer:** Early Gothic Church of the Holy Cross, in the shape of a cross; walled in the 15th century.

**Viscri:** Romanesque chapel enlarged in the early 16th century to form a single-nave church, with a fortified storey resting on semicircular arches supported by massive buttresses; walls strengthened in the 17th century.

**Dârjiu:** Late Gothic church fortified towards 1520, decorated with murals going back to 1419; rectangular enceinte restructured in the 17th century.

**Saschiz:** Romanesque church and its enceinte replaced by a late Gothic church (1493-1525); defensive storey gives the church the appearance of a high bastion.

**Valea Viilor:** Church transformed into late Gothic style and fortified in the early 16th century; defensive storeys built above the choir, nave and tower, communicating with each other; porches of the northern and southern entrances protected by small towers with portcullises.

Source: UNESCO/CLT/WHC

In the 13th century the Kings of Hungary encouraged the colonization of the Sub-Carpathian region of Transylvania (Erdely) by a German-speaking population of artisans, farmers, and merchants, mainly from the Rhineland. Known as the Transylvanian Saxons, they enjoyed special privileges granted by the Hungarian Crown, especially in the period preceding the creation of the Austro-Hungarian Empire.

Despite living in a country where the majority of the population consisted of ethnic Hungarians or Romanians, the Transylvanian Saxons were able to preserve their language and their customs intact throughout the centuries. Their formidable ethnic solidarity is vividly illustrated by their settlements, which remained resistant to external influences. This is explained partly by their privileged status and partly by the fact that they were cut off from their German contacts during the period of Ottoman rule over the Middle Danube in the 16th and 17th centuries.

Their geographical location in the foothills of the Carpathians exposed the Transylvanian Saxon communities to danger when the Ottoman Empire began to menace the Austro-Hungarian Empire. Their reaction was to build defensive works within which they could take shelter from the invaders. Lacking the resources of the European nobility and rich merchants, who were able to fortify entire towns, the



Transylvanian Saxons chose to create fortresses round their churches, enclosing storehouses within the enceintes to enable them to withstand long sieges.

The first documentary reference to Biertan dates from 1283. In 1397 it was raised to the status of oppidum (fortified town) and twenty years later the Hungarian King granted it the right of *droit de l'épée* (*jus gladii*) - ie the right to bear arms. From 1572 to 1867 Biertan was the see of the Evangelical (Lutheran) Bishop of Transylvania, and as such played a major role in the cultural and religious life of the considerable German population of the region.

### 《世界遺產》：普里捷摩 Prejmer

普里捷摩城始建於 1240 年，堡壘則建立於 1427 年，堡壘中心有座川西凡尼亞最重要的要塞教堂，教堂外圍著四層樓高的堡壘建築，為典型防禦性堡壘建築，原始目的是為防禦土耳其人的入侵，要塞堡壘城牆厚達 4.5 公尺，牆上有孔洞，以便要塞內的村民將糞便或熱油傾倒在土耳其人的頭上，堡壘內共有 272 個房間，作為土耳其軍隊攻擊時撒克遜村民的避難所，在 500 多年的歷史中，普里捷摩堡壘至少被圍攻超過 50 次，但因為高厚城牆的保護，成功抵禦外人的入侵；進入堡壘要通過兩道式城門，城門間擁有長達 30 公尺的拱型通道，因為這樣獨特的設計，即使攻城的敵方進入第一道城門，也會被困在第二道城門前，進而導致進退不得的狀況發生。

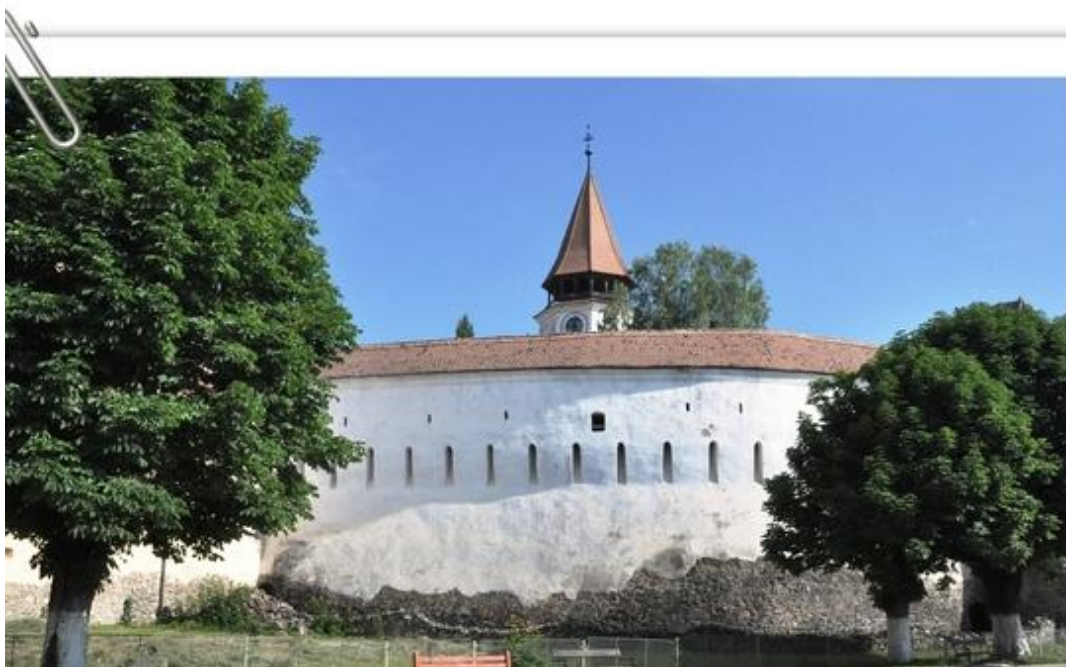


### 普里捷摩堡壘 Biserica Forificată Prejmer

1970 年，要塞堡壘教堂 Biserica Forificată Prejmer 被 UNESCO 列為世界文化遺產，雖然英、法、德、丹麥、奧地利...等國家都有要塞教堂的遺蹟，然而川西凡尼亞的要塞教堂卻是全世界最密集的地方，多達 200 處遺蹟。

普里捷摩 Prejmer 是東歐的保存最完好的堡壘教堂之一，距布拉索夫東北約 16 公里。周圍的十字形教堂(最初由條頓騎士建)牆壁 12 米高和 4m 厚的保護在戰爭時期的教堂和 Prejmer 的居民，每個家庭時會撤退到自己的房間。塔中 存放的小麥和煙熏火腿 - 足以支持整個村莊被長期圍困時的食物來源。

入口是一個與 portcullis 單獨的堡壘，整體外觀加上歷史悠久、風格獨特、規模宏大、結構精巧等特點和大陸土樓有異曲同工之妙。這一個個的小洞，是向侵略者澆注沸騰的焦油所使用的孔。深深的護城河和吊橋 是 prejmer 前線，有效的包圍整個堡壘。雖然 Prejmer 被蒙古人，土耳其人，韃靼人，哥薩克和摩爾達維亞人攻擊，不下超過 50 次，強化教堂一次又一次的被入侵，但今天的普里捷摩堡 Prejmer 要塞堡壘依舊完整的保留下來，現今已是一個文化遺產的博物館，展示撒克遜文物。



外西凡尼亞要塞堡壘-普里捷摩堡 Prejmer

普里捷摩堡 Prejmer 手冊



普里捷摩堡 Prejmer 造形圖







Photo by Sunny



Photo by Sunny



Photo by Sunny



Photo by Sunny



Photo by Sunny



Photo by Sunny



Photo by Sunny

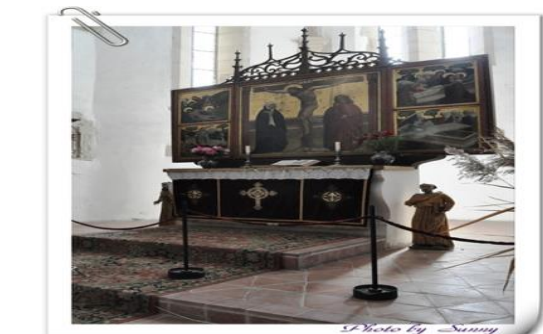


Photo by Sunny



*Photo by Sunny*



*Photo by Sunny*



*Photo by Sunny*



*Photo by Sunny*



外西凡尼亞要塞堡壘-普里捷摩堡 **Prejmer** 內共有 272 個房間



外西凡尼亞要塞堡壘-普里捷摩堡 **Prejmer** 內防禦外牆內各景



**拉斯諾夫**是一個要塞，高高地矗立於山頂之上，從公路上就能遠遠眺望到。司機大哥一路上推薦拉斯諾夫，我們也正好想去。到停車場後可以坐拖拉機(他們叫 Train，但怎麼看都是輛大拖拉機帶幾個車廂罷了)也可以步行上山，坐車 3 列伊 5 分鐘左右，步行 10 到 15 分鐘。拉斯諾夫最初是日爾曼騎士建立用以防禦韃靼的，最早的官方記載是 1331 年，選址正好在特蘭西瓦尼亞和瓦拉基亞的上路上。與一般的堡壘不同，拉斯諾夫同時也是個避難所(refuge)，有住宅有學校有教堂，更像個村莊。歷史上拉斯諾夫僅失陷過一次，因為 1612 年的人侵者找到了供應山上飲用水的秘密通道。之後通道不能再用，打井勢在必行，於是讓兩個土耳其俘虜去挖井，答應挖成就釋放他們。兩人挖了整整 15 年，居然真的挖出水了，不過最後還是被殺害了(好可憐 T T)，這口井現在還能看到。最後一次圍城是 1690 年，再往後又經歷了地震和廢棄，最近又被重建。我們去的時候還有些地方在施工。







## Prejmer Fortified Church

The largest fortified church in southeastern Europe, Prejmer (Tartlau in German) was built by Teutonic knights in 1212-1213. The powerful surrounding walls are 40 feet high and 10-15 feet thick. Historical records attest that in its 500 years of existence, the fortress was besieged 50 times. However, it was only captured once, in 1611 by Gabriel Báthori, Prince of Transylvania.

Endowed with bastions, drawbridges and a secret, subterranean passage through which food supplies could be transported, the church's most famed war device was the "death machine," made of several weapons that could shoot simultaneously, causing the enemy severe losses.

Access to the building was through a 100-foot-long arched passage fortified with two rows of gates. Each village family had a designated room for shelter in case of attack. The red-roofed wall accommodated 272 rooms, stacked over four stories and linked by wooden staircases.

The church, built in a cross-like plan, was completed in 1225 and later adapted to the Cistercian style. The nave features late-gothic vaulting.

## Rasnov Fortress

Rasnov Fortress (Rosenau in German), is located on a rocky hilltop in the Carpathian Mountains, 650 ft. above the town of Rasnov. First mentioned in an official document in 1331, the fortress was built by Teutonic Knights as protection against invading Tartars and was later enlarged by the local Saxon population. Strategically located on the commercial route linking the provinces of Transylvania and Walachia, Rasnov differs from other Saxon fortresses in that it was designed as a place of refuge over extended periods of time. As such, it had at least 30 houses, a school, a chapel and other buildings more commonly associated with a village.

The defensive system included nine towers, two bastions and a drawbridge. Surrounded by 500-foot-slopes on the north, south and west sides, the fortress was obliged to surrender only once, in the year 1612 when invaders managed to find the secret route that supplied the people inside the fortress with water. With the location of their water supply no longer a secret, the need for a well inside the fortress became a must.

The last siege of Rasnov Fortress took place in 1690 during the final Ottoman invasion of Transylvania. Damaged by fire in 1718, it was rebuilt the following year. The next major damage occurred as the result of an earthquake in 1802. The fortress was last used as a place of refuge during the revolution of 1848 and was abandoned after that.

Recently, the old fortress has been restored to its former glory and today, you can visit the impressive remains. There is also a museum here, hidden behind the ancient walls, where you can find a skeleton buried beneath a glass floor, as well as some other interesting artifacts.

The inner rooms are maze-like, with several wooden ladders linking them and a few so-called secret passages which should keep you busy for quite awhile.



Fortified churches are a unique feature of Transylvania, and there are 280 in Transylvania. Each one has its own different style, but common features include high surrounding walls (sometimes several concentric rings) usually with towers, a church in the center of the fortifications, often with its own tower, and rooms for provisions in case of attack and sometimes boarding rooms for the villagers inside the walls—these fortifications often look like a combination of a castle and church. A whole trip could be spent just visiting these wonderful sights, and maps are available that show driving tours of these churches, which are often in little villages. The two listed here are close to Braşov and close together. Their purpose during medieval times was to provide safety to the villagers in times of attack, often from the Ottomans as they sought to expand their empire westward.

### Harman Fortified Church

Located in the heart of Harman (Honigburg in German, meaning Honey Castle) village, this fortified church dates back to the 13th century when Saxons built the original structure. Strong walls and bulwarks surrounded the church and on its sides, massive towers were added.

The choir was built in a square shape with a vault resembling a cross. It was surrounded by two chapels, indicating the influence of the Cistercian style. This influence can also be observed in the still-standing original round windows with four lobes in the upper part of the church. The fortified church boasts two chapels.



The south chapel has been preserved in its initial state while the north chapel was rebuilt in the 15th century. The exterior vaults of the chapel are sculptured in stone and have a human face at each end.

The church at Hărman dates back to 1240, the belfry tower was added in the 14<sup>th</sup> century, and the walls were constructed in the 15th century. Even the church had exterior rooms for protection—ladders could be pulled up.

In addition to the church, the fortifications retain part of the interior living and storage rooms along the walls, giving a feel to what the internal fortifications looked like. The storage and living quarters along the inside walls. You can visit some of the rooms and dark walkway around the wall which haven't changed much from their original state. In the church, women would sit in the center pews and the men on the side pews, in case of attack the women would be in the center protected by the men surrounding them.



The pews where the women would sit in the church . The men would sit in these side pews to protect the women.



It would have been quite a life to constantly worry about your village being attacked by the ttomans. The walls originally had a moat around them, and part of it is still visible. The caretakers of this church are German, descendants of the Saxons who settled this town. The entry fee was 4 lei per person (about \$3.25). A typical street scene in Prejmer–note the horse-drawn “tractor” on the right. The fortified church has very high walls (12-14 meters high), and given its size, it’s difficult to appreciate from the outside.



### The 13th century Prejmer church

Reinforced door at the entrance to Prejmer fortified church.

The entrance to Prejmer fortifications.





Prejmer was the most powerful peasant fortress in Transylvania. The main entrance feels like a step back in time, just like walking into a medieval village. This fortification also had a moat, which has since been filled in.



Beyond the initial entrance, there is another entrance into the interior courtyard where the church is located and surrounded by little rooms (272 of them) on four levels attached to the defensive circular walls.



The interior shelters of Prejmer—where the villagers would live in times of pending attack. These rooms are well-preserved, and from the courtyard the ring of rooms almost looks like a hotel, with numbers on each door. Each room was assigned to a village family. Many of the rooms are open, and they also provide access to a dark walkway running the length of the walls at the top, where guards and lookouts could be posted.

Typical living quarters inside the fortifications.



The walkway on the upper floor around the walls of Prejmer fortifications.

Some rooms were also dedicated to specific purposes—such as a school, for storage, weaving, etc. A school room at Prejmer. Note the wall paintings.

